

Stichting Jeugd met een Opdracht

Jaarverslag 2022



Opening 'De Spreng'



JEUGD MET EEN OPDRACHT
Youth With A Mission Nederland

Inhoud

1. Bestuursverslag	3
1.1 Algemeen	3
1.2 Doelstelling, geloofsovertuigingen en fundamentele waarden van JmeO	3
1.3 Governance, strategie en beleid van de stichting	4
1.3.1 Governance	
1.3.2 Integriteitsbeleid	
1.3.3 Strategie en beleid	
1.3.4 Frame 2022 – raamwerk voor visie en ontwikkeling	
1.4 Verslag activiteiten 2022, doelrealisatie	13
1.4.1 Impressies van ontwikkelingen en activiteiten in Nederland	
1.4.2 Cijfers en impact van activiteiten in Nederland	
1.4.3 Impressies van ontwikkelingen en activiteiten in het buitenland	
1.4.4 Cijfers van activiteiten in het buitenland	
1.4.5 Samenvattende opmerkingen	
1.5 Staff	23
1.6 Belangrijke risico's en onzekerheden	24
1.7 Ratio's, financiële resultaten 2022 en begroting 2023	27
2. Jaarrekening	32
2.1 Balans per 31 december 2022	32
2.2 Staat van Baten en Lasten 2022	34
2.3 Verdeling totale lasten over 2022 naar bestemming	35
2.4 Kasstroomoverzicht 2022	36
2.5 Toelichting algemeen	37
Algemeen	
Vergelijking met voorgaand jaar	
Prijsgrondslagen voor vreemde valuta	
Grondslagen van waardering	
Grondslagen van resultaatbepaling	
2.6 Toelichting op de Balans per 31 december 2022	40
Debetzijde van de balans	
Creditzijde van de balans	
Niet in de balans opgenomen rechten en verplichtingen	
2.7 Toelichting op de Staat van Baten en Lasten 2022	49



3. Overige Gegevens	58
3.1 Verwerking saldo van baten en lasten	58
3.2 Gebeurtenissen na balansdatum	58
3.3 Ondertekening door het bestuur	58
3.4 Controleverklaring van de onafhankelijke accountant	59

Stichting Jeugd met een Opdracht
Mussenkampseweg 32
8181 PK Heerde
0578-216000
www.ywam.nl





1. Bestuursverslag

1.1 Algemeen

Stichting Jeugd met een Opdracht (hierna in dit verslag: JmeO) is in 1973 opgericht, toen een aantal jonge mensen de behoefte zag om andere jonge mensen uit te dagen zendingen en hulpverleningswerk te gaan doen. Al snel ontstond ook de behoefte deze mensen te trainen. Dit is nog steeds de essentie van JmeO: mensen trainen en uitzenden in zendingen en hulpverleningswerk.

JmeO is een zusterorganisatie van Youth With A Mission (YWAM) Incorporated in Californië, Verenigde Staten van Amerika, die in 1960 werd opgericht. Juridisch is JmeO zelfstandig en niet statutair of contractueel gelieerd aan die organisatie. Wel zijn de vele YWAM-locaties wereldwijd met elkaar verbonden door samenwerking en een groot netwerk van persoonlijke relaties. En, het zijn onze geloofsovertuigingen en fundamentele waarden die ons samenbinden. Momenteel zijn er meer dan 1.200 vestigingen in 187 landen met ruim 20.000 full time staff afkomstig uit ca. 200 landen en diverse kerkelijke tradities. Sinds haar oprichting hebben meer dan 4 miljoen studenten, langverband voltijds vrijwilligers (staff) en kortverbandvrijwilligers in het kader van YWAM wereldwijd gediend.

Statutair is de Nederlandse stichting gevestigd aan de Mussenkampseweg 32 te Heerde. In Heerde en Amsterdam bevinden zich grote teams/locaties. Op zes andere plaatsen in Nederland zijn kleinere teams actief binnen de stichting: Arnhem (Gelderland), Delden (Overijssel), Fryslan (Friesland), Maastricht (Limburg), Rotterdam (Zuid Holland).

1.2 Doelstelling, geloofsovertuigingen en fundamentele waarden van JmeO

De doelstelling van JmeO

JmeO is een internationale beweging van christenen vanuit vele denominaties, toegewijd om persoonlijk Jezus bekend te maken aan deze en toekomstige generaties, om zoveel mogelijk mensen te mobiliseren tot participatie in deze taak, en om gelovigen te trainen en toe te rusten zodat zij hun deel kunnen inbrengen bij het vervullen van de Grote Opdracht.

Door de stichting wordt gewerkt aan (her)evangelisatie in Nederland, inspireren en dienen van de kerk, mensen trainen om hun plek in te nemen in alle terreinen van de maatschappij, internationale zending en hulpverlening. Training is een belangrijk middel om mensen op deze vijf terreinen te mobiliseren en in te zetten.

Deze algemene doelstelling en missie kan globaal worden onderverdeeld in drie gebieden: evangelisatie, training en hulpverlening. Dit wordt in 1.3.2. concreet uitgewerkt in een strategie en beleid.

De geloofsovertuigingen van JmeO

JmeO erkent dat de Bijbel het gezaghebbende Woord van God is, door Hem geïnspireerd, en dat de Bijbel het absolute referentiepunt is voor ieder aspect van leven en bediening. Gebaseerd op Gods Woord, wie Hij is en Zijn initiatief tot redding, door het verzoenend werk van Jezus (Zijn dood, begrafenissen en opstanding) worden de volgende reacties sterk benadrukt binnen JmeO:

Aanbidding: We zijn geroepen om alleen God te vereren en te aanbidden.



Heiligheid: We zijn geroepen om een heilig en rechtvaardig leven te leiden, waarin het karakter van God weerspiegeld wordt.

Getuigen: We zijn geroepen het evangelie van Jezus Christus te delen met hen die Hem niet kennen.

Gebod: We zijn geroepen tot voorbede voor de mensen en doelen die God op Zijn hart heeft. Dit omvat ook geestelijke strijd tegen het kwaad in elke mogelijke vorm.

Gemeenschap: We zijn geroepen tot toewijding aan de Kerk in zowel haar plaatselijke vorm waarin mensen tot groei komen, als in haar mobiele vorm waarin zij tot vermenigvuldiging komt.

Dienstbaarheid: We zijn geroepen om bij te dragen aan de doelstellingen van Gods Koninkrijk in elk aspect van het leven.

Deze gedeelde doelstelling en onze gemeenschappelijke JmeO geloofsovertuigingen en waarden zijn de leidende principes voor de groei van onze zendingsbeweging, zowel in het verleden als in de toekomst. Sommige zijn gemeengoed voor alle christenen overall, terwijl andere specifiek zijn voor JmeO. De combinatie van beschreven doel, geloofsovertuigingen, waarden en handswijzen vormt de unieke familie karakteristieken van JmeO – ons 'DNA'. Zij vormen het kader dat we in ere houden, want zij helpen ons te bepalen wie we zijn, hoe we leven en hoe we beslissingen maken.

JmeO's Fundamentele Waarden

- God kennen
- God bekend maken
- Gods stem verstaan
- Aanbidden en voorbede doen
- Visionair zijn
- Jonge mensen bekrachtigen
- Gedecentraliseerd zijn
- Internationaal en interkerkelijk zijn
- Een bijbels christelijk wereldbeeld hebben
- In teams functioneren
- Dienstbaar leiderschap tonen
- Eerst doen, dan onderwijzen
- Relatie-georiënteerd zijn
- Waarderen van het individu
- Waarderen van gezinnen
- Praktiseren van afhankelijkheid van God
- Gastvrijheid uitleven
- Communiceren met integriteit

Nadere toelichting op deze fundamentele waarden staan op de JmeO website:

<https://www.ywam.nl>

1.3 Governance, strategie en beleid van de stichting

1.3.1 Governance

JmeO is een organisatie die zowel plaatselijk als op landelijk niveau initiatieven ontwikkelt. Het is een platte organisatie zonder hoofdkantoor. Elke vestiging en team bezit een grote mate van zelfstandigheid in het ontwikkelen en implementeren van activiteiten, trainingen en projecten.

Het bestuur

Het stichtingsbestuur opereert binnen het kader van een voorwaardenscheppend bestuursmodel. Zij werkt samen met de directie en het Core Leidersteam (CLT) om de visie en strategie van JmeO vast te stellen en te bewaken. Het bestuur stelt de beleidsuitgangspunten van de stichting vast en is formeel verantwoordelijk voor de door de Directie en het CLT opgestelde plannen, begrotingen en verantwoordingen.

Beleed wordt primair ontwikkeld en uitgevoerd door het CLT en de Leidersteams van de locaties. Dit past in het grotere plaatje van de wereldwijde netwerkorganisatie. Binnen de kaders van de Nederlandse wet- en regelgeving draagt het stichtingsbestuur de formele



eindverantwoordelijkheid voor het reilen en zeilen van de organisatie. De stichting heeft geen Raad van Toezicht.

Het bestuur is per 31 december 2022 als volgt samengesteld:

Naam	Woonplaats	Functie	Jaar van aftreden	Dagelijks leven
dhr. J. Woudstra	Heerde	Voorzitter, secretaris	2026	staff JmeO (Nederland)
dhr. J.S. Spijk	Dordrecht	penningmeester	2023	senior-assistent accountant
dhr. J.H. Maneschijn	Oene	lid	2023	staff JmeO (Nederland)
dhr. A.D. Nordli	Noorwegen	lid	2025	staff YWAM (Noorwegen)
dhr. E. Nyandoro	Arnhem	lid	2025	staff JmeO (Nederland)
mw. J.K. Orred	Duitsland	lid	2025	staff YWAM (Duitsland)
mw. M.A.H. Tollenaar	Arnhem	lid	2025	projectmanager en auteur
dhr. D.F. Lambert	Ver. Koninkrijk	lid	2026	administratief directeur (Verenigd Koninkrijk)
Vacature		lid		

De samenstelling van het bestuur is in overeenstemming met internationale richtlijnen van YWAM, waarin wordt geadviseerd dat het bestuur bestaat uit plaatselijke/ landelijke staff van JmeO (J. Woudstra, J.H. Maneschijn en E. Nyandoro), uit plaatselijke/landelijke sympathisanten van JmeO (J.S. Spijk en M.A.H. Tollenaar) en uit staff die werkzaam zijn bij YWAM-entiteiten buiten Nederland (A.D. Nordli, J.K. Orred en D.F. Lambert).

Nevenfuncties van bestuursleden:

Dhr. J. Woudstra: Vertrouwenspersoon, YWAM Heidebeek; Adviesraad, YWAM Heidebeek.

Dhr. J.S. Spijk: Senior assistent accountant, OAMKB; Penningmeester, Stichting Vuur & Vlam; Penningmeester, Stichting Stadsklooster Dordt; Penningmeester, Stichting Uitgeverij Rhemaprint; Lid, Raad van Opziensers, Evangelische gemeente Jozua.

Dhr. J.H. Maneschijn: geen nevenfuncties.

Dhr. A.D. Nordli: Bestuurslid, YWAM Norway (Stiftelsen Ungdom i Oppdrag); Director, YWAM Norway (Stiftelsen Ungdom i Oppdrag); Board member, NORME (Norwegian Evangelical Alliance and Norwegian Missions Council); Bestuurslid, The Send International (USA).

Dhr. E. Nyandoro: Leider, YWAM Arnhem; Bestuurslid, Agrohealth Initiatives, Zimbabwe.

Mw. J.K. Orred: geen significante functies bij andere organisaties of besturen.

Mw. M.A.H. Tollenaar: Secretaris, Stichting Troost Foundation; Bestuurslid, Hands of Hope; Pedagoog, Bloss; Directeur, Miranda Tollenaar B.V.; Mede eigenaar, Bonfire Music B.V.

Dhr. D.F. Lambert: European administrative director of Jews for Jesus.

Het bestuur voorziet zelf in de ontstane vacatures. Bestuursleden treden af na 5 jaar volgens een rooster waarbij herbenoeming mogelijk is. Het bestuur komt tenminste 4 maal per jaar bij elkaar. In 2022 is 4 maal vergaderd, i.v.m. de Covid-19 pandemie is dit steeds via Zoom geweest. In december 2022 is dhr. K. Voogd afgetreden. In 2022 zijn er geen nieuwe leden toegetreden tot het bestuur.

Directie



Dhr. S.A. (Steve) Ashworth (foto links) en dhr. F.J.G. (Freek) van Balen (foto rechts) vormen samen de directie. Zij hebben een coördinerende en faciliterende taak in de ontwikkeling en implementatie van visie en strategie voor de stichting. De verantwoordelijkheid voor de JmeO locaties ligt bij de leiderschapsteams van die locaties. Vanuit het nationaal kantoor wordt vooral gewerkt aan zaken die in het belang zijn van het geheel van JmeO of voor meerdere locaties/teams.

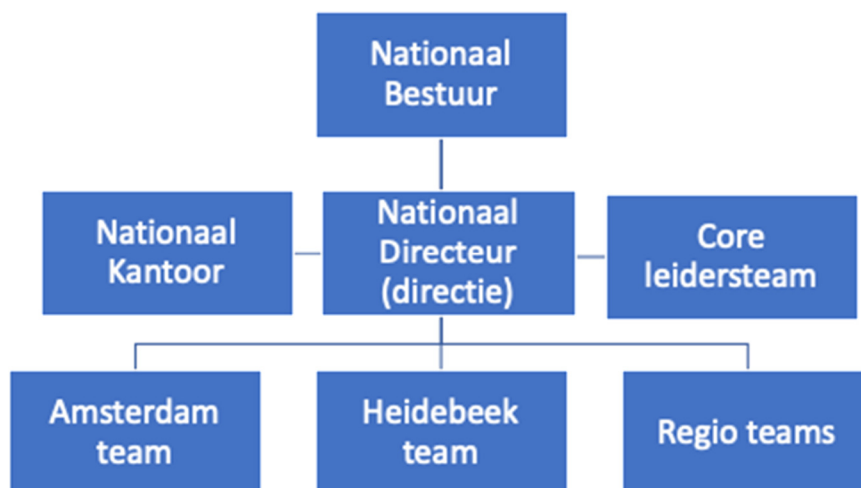
Nevenfuncties van directieleden:



Dhr. S.A. Ashworth: Lid, Raad van Toezicht, Stichting 3xM (op 31/12/2022: Bestuurslid, Stichting 3xM); Voorzitter, Stichting Acorn (op 31/12/2022: Secretaris, Stichting Acorn); Penningmeester, Stichting City Christian Bookstore.

Dhr. F.J.G. van Balen: Voorzitter, bestuur YWAM Constanta Roemenië; Bestuurslid, YWAM Servië.

Organogram van diverse 'functies' binnen JmeO in Nederland



Staff

In het kader van JmeO zijn in Nederland 241 staff betrokken (Amsterdam 111; Heidebeek 120; RegioTeams 10 - peildatum december 2022). Dit is een stijging ten opzichte van december 2021, toen er 229 staff-medewerkers waren. Het merendeel van de staff heeft de Nederlandse nationaliteit, alhoewel dit sterk verschilt per locatie. Ongeveer 40% van de staff-medewerkers is afkomstig uit zo'n 32 verschillende landen binnen en buiten Europa. Zij vertegenwoordigen een scala aan kerkelijke denominaties.

Bezoldigings- en vergoedingsbeleid

Geen van de bestuurders, directeuren, leidinggevend en andere staff-medewerkers krijgen een vergoeding voor hun werkzaamheden en diensten in JmeO verband. Dit is in lijn met het internationale beleid ten aanzien van staff die voor YWAM werken. Zij worden geacht in hun eigen levensonderhoud te voorzien. Wel kunnen de voor de werkzaamheden gemaakte (on)kosten worden vergoed.

Reglementen en protocollen

De governance-structuur en verantwoordelijkheden in de organisatie zijn verankerd en inzichtelijk in diverse door het bestuur vastgestelde documenten. Tot deze documenten behoren de Statuten, het Huishoudelijk Reglement, het Directiereglement, het Klachtenprotocol, het Fraudeprotocol, het Reglement Reservevorming & Beleggingen, Beleidsdocument Gegevensbescherming en Privacy Verklaring (AVG), het Beleid Kindveiligheid en het Integriteitsprotocol. Implementatie en naleving van deze documenten wordt gemonitord door de Directie.

JmeO belegt in beginsel niet in obligaties en/of aandelen. Dit zowel om reden van risico als de omstandigheden dat het langdurig aanhouden van gelden geen doelstelling is.

Mede vanwege richtlijnen van het Centraal Bureau Fondswerving (CBF, zie hieronder) zijn de volgende documenten gepubliceerd op de website www.ywam.nl: Statuten, Huishoudelijk Reglement, Klachtenprotocol en Beleidsdocument Gegevensbescherming.



Partnerships en lidmaatschappen andere organisaties

JmeO is reeds vele jaren lid van MissieNederland. Dit is een breed netwerk van honderden christelijke organisaties en plaatselijke gemeenten, negen (koepel)kerkgenootschappen en vele betrokken individuen die zich samen inspannen om de Kerk te helpen haar missionaire roeping vorm te geven. JmeO is betrokken bij enkele specifieke projecten, werkgroepen en activiteiten die door deze koepelorganisatie worden gefaciliteerd. De know-how en het netwerk van MissieNederland zijn tevens beschikbaar voor JmeO en hun andere leden.

ANBI – Algemeen Nut Beogende Instelling

JmeO is door de Belastingdienst erkend als Algemeen Nut Beogende Instelling (ANBI). Het Rechtspersonen en Samenwerkingsverbanden InformatieNummer (RSIN) van JmeO is: 004063314. Dankzij de ANBI-status zijn giften aan JmeO aftrekbaar voor de inkomsten- en vennootschapsbelasting. ANBI's zijn tevens vrijgesteld van schenk- en erfbelasting.



CBF – Centraal Bureau Fondsenwerving

JmeO is voor een deel van haar fondsenwerving afhankelijk van de vrijgevigheid van donateurs. JmeO is erkend door het CBF. Met ingang van 1 januari 2017 is JmeO een 'Erkend Goed Doel' en mag het daarbij behorende logo voeren.

Het CBF houdt een jaarlijkse toetsing op de erkenning, waarvoor JmeO de betreffende informatie dient aan te leveren. Op 6 september heeft er een toetsingsgesprek met twee CBF auditors plaatsgevonden t.b.v. de hertoetsing inzake de CBF-Erkenning. Dit verliep positief met als resultaat dat de CBF Erkenning van JmeO wordt gecontinueerd. De erkenningsbijdrage voor JmeO voor 2022 is vastgesteld op € 5.173.

Regeling aanwijzing organisaties voor ontwikkelingssamenwerking 2019

Sinds 25 maart 2021 is Stichting Jeugd met een Opdracht door de Minister van Sociale Zaken en Werkgelegenheid, in overeenstemming met de Minister voor Buitenlandse Handel en Ontwikkelingssamenwerking, erkend als ontwikkelingsorganisatie in de Regeling aanwijzing organisatie voor ontwikkelingssamenwerking 2019.

WITH Accountants en Verax Accountants

Vanaf 2015 is WITH Accountants B.V. uit Alphen aan den Rijn actief als onze controlerend accountant. De jaarlijkse controle mondt uit in een controleverklaring bij de jaarrekening en een accountantsverslag aan het bestuur met bevindingen over en aanbevelingen ter verbetering van de administratie, rapportage en interne beheersing. Bij het opmaken van de jaarrekening 2022 is wederom assistentie verleend door Verax Accountants B.V. uit Vaassen.

1.3.2 Integriteitsbeleid

Integriteit:

JmeO heeft in december 2019 een nationaal integriteitsbeleid opgesteld, waarin de rol van de vertrouwenspersoon verankerd is. De volgende kernwaarden zijn uitgangspunten voor het bewaren en werken aan een integere werk- en leeromgeving: relatie, waardering van het individu en inhoud (doelgerichte en kwalitatieve uitvoering van de visie en missie van de organisatie). Het integriteitsbeleid is in 2022 herzien en goedgekeurd door het bestuur van de stichting.

Sinds begin 2020 worden alle nieuwe medewerkers geïnformeerd over het integriteitsbeleid van JmeO en de functie van de vertrouwenspersoon en zijn plek in de organisatie. Zowel de Nederlandse als Engelse versie van het integriteitsbeleid zijn beschikbaar voor alle medewerkers en gepubliceerd op onze website www.ywam.nl.



YWAM Heidebeek:

Vanaf begin 2020 heeft YWAM Heidebeek in het kader van het integriteitsbeleid van JmeO Nederland een vertrouwenspersoon. Er zijn twee vertrouwenspersonen die deze rol op YWAM Heidebeek vervullen. Zowel nieuwe medewerkers van Heidebeek als deelnemers van cursussen worden geïnformeerd over de rol en positie van de vertrouwenspersonen. Dit gebeurt door persoonlijke presentaties en schriftelijke informatie, waardoor de vertrouwenspersonen goed vindbaar zijn.

Meldingen

In het jaar 2022 zijn er geen meldingen van ongewenst gedrag of integriteitsschendingen binnengekomen bij de vertrouwenspersonen. Dat lijkt geen gevolg van gebrek aan beschikbaarheid of vertrouwen, want de vertrouwenspersonen worden wel eens om advies gevraagd door medewerkers voor het aangaan van moeilijke gesprekken of om te helpen nadenken over vraagstukken. Drie personen hebben dit in 2022 gedaan.

Integriteitsonderzoek

Eind januari 2023 is onder alle medewerkers van Heidebeek een integriteit enquête uitgezet. We nemen de resultaten op in dit jaarverslag omdat de resultaten met name komen uit ervaringen in 2022. Het doel was het peilen van het algehele welbevinden van de medewerkers (zie het integriteitsbeleid, §7.1). Daartoe zijn de volgende vragen gesteld:

1. Voel je je **veilig** op de basis, ongeacht je achtergrond, gender, leeftijd of rol?
2. Wordt er volgens jou op de basis en/of in jouw team genoeg **aandacht aan integriteit** besteed?
3. Zijn jouw leiders - basis-, team-, commissie of projectleiders - benaderbaar voor **opbouwende en kritische feedback**?

59 medewerkers van de ca. 100 hebben de enquête ingevuld, wat onderzoekstechnisch een goed algeheel beeld van het welbevinden van de medewerkers zou moeten opleveren. Een aantal respondenten heeft een vraag twee keer beantwoord, daarom lijkt onderstaande uitkomst meer respondenten dan 59 te hebben.

Het **kwantitatieve onderdeel** van de enquête leverde het volgende beeld op:

Vraag 1 (veiligheid)		Vraag 2 (aandacht integriteit)		Vraag 3 (openheid voor feedback)	
Gemiddelde	7,55	Gemiddelde	7.1	Gemiddelde	7.5
Frequentie van de cijfers 1-5	4	Frequentie van de cijfers 1-5	10*	Frequentie van de cijfers 1-5	5
Frequentie van de cijfers 6-7	26	Frequentie van de cijfers 6-7	24	Frequentie van de cijfers 6-7	23
Frequentie van de cijfers 8-10	30	Frequentie van de cijfers 8-10	26	Frequentie van de cijfers 8-10	30

*De relatief hoge frequentie hier is mede te wijten aan de genoemde onbekendheid met de manieren waarop de organisatie aandacht besteedt aan integriteit.

Het **kwantitatieve onderdeel** van de enquête leverde veel concrete feedback op ten aanzien van onderwerpen waar één of meerdere medewerkers aandacht voor willen hebben. De meest voorkomende kritische feedback betrof de volgende onderwerpen:

1. **Communicatie.** Concreet werd onder andere genoemd: gehoord worden, tijdige communicatie, communicatie over gevoelige organisatiebrede kwesties, luisteren i.p.v. onmiddellijk oplossingen aandragen.



2. **Interculturele dynamiek.** Is er *daadwerkelijke* openheid voor diverse perspectieven die mede cultureel bepaald zijn? Hoe kan er beter worden omgegaan, van beide kanten, met 'Nederlandse directheid van communiceren'?
3. **Feedback geven en ontvangen.** Niet elke leider is in gelijke mate open voor feedback en er volgt te weinig actie of er is te weinig terugkoppeling op feedback.

Onderwerp	Aantal verschillende respondenten
Communicatie	18
Cultuur	6*
Feedback	21

*Zowel Nederlandse als buitenlandse medewerkers hebben dit onderwerp ingebracht.

De vertrouwenspersonen hebben (1) de responses op de enquête nog verder geanalyseerd, (2) kernbevindingen gepresenteerd aan het leidersteam van Heidebeek en de medewerkers en (3) op basis daarvan aanbevelingen gedaan met betrekking tot de hierboven genoemde meest voorkomende onderwerpen. Ze werken nu aan een volledig onderzoeksverslag dat voor alle medewerkers beschikbaar zal zijn. In 2025 wordt hetzelfde onderzoek opnieuw uitgezet.

YWAM Amsterdam

Het team van YWAM Amsterdam werkt hard aan het hooghouden van de kwaliteit van integriteit en heeft ook twee vertrouwenspersonen beschikbaar voor het melden van ongewenst gedrag of integriteitskwesaties die naar voren kunnen komen. In 2022 waren er geen meldingen van onethisch of ongewenst gedrag.

In maart 2023 is aan de medewerkers van YWAM Amsterdam gevraagd een enquête in te vullen waarin ze vragen stelden op basis van ons integriteitsprotocol. In het onderzoek is gekeken naar het veiligheidsgevoel van mensen, hoeveel aandacht er is voor integriteit en hoe benaderbaar leiders zijn voor feedback met als doel verbeterpunten te identificeren en te analyseren en aanbevelingen te doen. Het onderzoeksontwerp combineerde zowel een kwantitatieve als een kwalitatieve benadering, maar er was een laag responspercentage van het personeel (14 van de 104 die de post zagen met de uitnodiging om de enquête in te vullen).

Terwijl de kwantitatieve antwoorden over het algemeen positief waren (86% gaf een 7 of hoger op het gebied van veilig voelen op een schaal van 1-10; 69% gaf een 7 of hoger op de vraag of er voldoende aandacht is voor integriteit; en 93% gaf een score van 7 of hoger over de benaderbaarheid van leiders voor feedback), waren er statistisch gezien niet voldoende reacties om op basis daarvan kwantitatieve conclusies te trekken over de staff als geheel.

Uit de kwalitatieve feedback kwamen echter verbeterpunten naar voren.

•Communicatie

Door de kwalitatieve analyse zijn enkele belemmeringen voor communicatie, zoals ongeschreven regels, geïdentificeerd. Ook was er behoefte aan duidelijkheid over wie welke taken kreeg toebedeeld.

•Culturele gevoeligheid

Enkele respondenten gaven aan zich als buitenlander niet begrepen te voelen.

• Feedback



Een klein percentage van de respondenten is van mening dat slechts enkele leiders gemakkelijk benaderbaar zijn. Sommigen waren ook van mening dat hun specifieke feedback eerder als een klacht dan als een zorg werd opgevat.

Het leiderschapsteam van YWAM Amsterdam zal in 2023 de feedback en aanbevelingen die uit de enquête voortkomen, verder evalueren, evenals of en hoe de enquête opnieuw gelanceerd kan worden voor een grotere respons.

Overige locaties:

Alle locaties zijn op de hoogte gebracht van het Integriteitsbeleid en hen is gevraagd om dit te implementeren. Omdat dit in verhouding kleine locaties zijn, met soms maar twee medewerkers, hebben zij geen eigen vertrouwenspersoon, maar kunnen zij gebruikmaken van de vertrouwenspersonen van de grotere locaties en hen bereiken via de daarvoor bestemde e-mailadressen. Van deze locaties zijn geen meldingen binnengekomen.

1.3.3 Strategie en beleid

Strategie

Uitgaande van de doelstelling om Jezus Christus aan de huidige generatie bekend te maken, is de strategie van JmeO: *motiveren, mobiliseren, trainen en uitzenden van (met name) jonge mensen voor zendings- en hulpverleningswerk.*

Naast een bewuste en continue inspanning op het gebied van training en toerusting voor evangelisatie en hulpverlening zijn JmeO teams zelf ook daadwerkelijk op deze gebieden werkzaam.

Studenten, deelnemers en staff-medewerkers worden geworven uit diverse landen en van verschillende achtergronden. Sterke intrinsieke motivatie speelt een rol bij iedereen die bij JmeO werkt of studeert.

De internationale netwerkorganisatie YWAM werkt in vrijwel alle landen van de wereld. Dit gebeurt in teams en vaak door het vormen van lokale gemeenschappen, veelal 'bases' genoemd. Zulke 'communities' zijn plaatsen waar leren, leven en werken een geïntegreerd geheel vormen. In Nederland heeft JmeO twee grote bases (communities) in Heerde en Amsterdam. Daarnaast zijn er zes kleinere teams in diverse regio's van Nederland die deel uitmaken van de stichting. De reikwijdte van het eigenlijke werk en de afkomst van studenten aan de opleidingen varieert van lokaal tot internationaal, afhankelijk van de specifieke focus van de desbetreffende afdeling.

De werkzaamheden van JmeO zijn veel omvattend, divers en veelkleurig. Ze zijn gebaseerd op drie hoofdpijlers van de stichting: training, hulpverlening en evangelisatie. In de breedte van die missie zijn altijd mensen van verschillende generaties, denominaties en culturen betrokken. Jonge mensen spelen daarin altijd weer een grote rol en zullen ook altijd een belangrijke rol blijven vervullen binnen JmeO.

Discipelschapstraining – De visie om jonge mensen te mobiliseren voor zending, ze te discipelen en ze te leren om met en voor Jezus te leven brandt als vuur in het hart van de organisatie. We willen jonge mensen leren missionair te leven om daardoor hoop en verandering te brengen op elke plek waar ze komen. Het praktisch leren leven en functioneren als volgeling van Jezus - is een rode draad in alle activiteiten. Zoals Jezus zijn volgelingen opdraagt volgens Mattheüs "hen te leren dat ze zich moeten houden aan alles wat ik jullie opgedragen heb". Ook is de verkondiging van het evangelie en de vertaling van Bijbelse waarden en principes tot praktische toepassing in de hedendaagse samenleving –



dichtbij en ver weg - een belangrijke strategie om mensen met het evangelie te bereiken. Gebed heeft een belangrijke plaats in alle aspecten van het werk, in het geloof dat God mede hierdoor ingrijpt in situaties.

JmeO heeft vanaf haar oprichting in Nederland in 1973 vele duizenden mensen actief mogen betrekken bij zendings- en hulpverleningswerk en mogen bijdragen aan hun persoonlijke (geloofs)ontwikkeling. Mede daardoor is een diverse en uitgebreide achterban ontstaan van personen, organisaties en kerken die zich verbonden voelen met ons zendingswerk. Voor activiteiten worden mensen en middelen mede geworven uit deze achterban. Naast eigen websites en gedrukte publicaties worden diverse (sociale) media gebruikt om te adverteren en door 'free publicity' aandacht te vragen voor het werk. Door publicaties, presentaties en onderwijs over het gedachtegoed van JmeO wordt de achterban en in brede zin de kerk uitgenodigd, uitgedaagd en aangemoedigd om op de plek waar zij wonen en werken, en in hun netwerken, vanuit een missionaire visie en houding actief te zijn.

Heel concreet biedt JmeO trainingen en 'scholen' aan voor diverse doelgroepen. Daarvan is de Discipelschap Training School (DTS) de meest bekende. Inmiddels hebben wereldwijd meer dan 440.000 personen een DTS doorlopen. Ook coördineert JmeO projecten in binnen- en buitenland waarbij mensen betrokken kunnen raken, op gebied van hulpverlening en evangelisatie.

JmeO steunt verder financiële projecten buiten Nederland, op werkerterreinen van evangelisatie, training en hulpverlening. Deze projecten worden grotendeels geleid door Nederlanders of staff die voor een periode deel was van een JmeO team in Nederland.

Begeleiding voor werkers in het buitenland wordt verzorgd vanuit de Member Care afdeling in Heerde. In 2022 zijn 121 projecten vanuit Member Care in Heerde ondersteund. Daarnaast worden er vanuit YWAM Amsterdam 18 projecten ondersteund. Formeel vallen werkers in het buitenland overigens niet onder verantwoordelijkheid van JmeO in Nederland, maar onder die van de YWAM-organisatie in het betreffende land waar zij werkzaam zijn en/of van de zendende kerk in Nederland of het thuisland van de werkers.

Beleid fondsenwerving

Overeenkomstig de gedecentraliseerde structuur van JmeO, waarbij de lokale teams een grote mate van autonomie bezitten, rust ook de primaire verantwoordelijkheid voor verwerving van de benodigde (financiële) middelen bij de lokale teams en bases. Elke locatie bouwt en cultiveert een eigen kring van vrienden/donateurs en legt ook rekenschap af aan deze donateurs over de besteding van de fondsen. In de periodieken/nieuwsbrieven van de teams wordt jaarlijks een overzicht gegeven van het werk en de besteding van de middelen. Partnerdiners en de algemene gastvrijheid van de locaties dragen bij aan de binding tussen de organisatie en haar vrienden/donateurs.

Fondsenwerving gebeurt dus niet gecentraliseerd. Wel voorzien de directie en het nationaal kantoor in hulpmiddelen die de teams kunnen gebruiken bij hun fondsenwerving.

Het beleid van het bestuur aangaande bestemmingsreserves en bestemmingsfondsen richt zich voornamelijk op grote investeringen. In het licht van de relatief lage kasstromen is het belangrijk dat grote uitgaven voor deze investeringen toch gedaan kunnen worden. Het bestuur ziet erop toe dat de vorming van deze reserves en fondsen qua omvang en functie overeenstemt met de door de desbetreffende locaties gestelde investeringsdoelen.

YWAM Heidebeek heeft in 2022 enkele specifieke fondsenwervingsacties gedaan. Vanwege nieuw leiderschap heeft de locatie Amsterdam fondsenwervingsacties uitgesteld tot 2023.



Voor YWAM Oekraïne en de nood in Oekraïne is gedurende 2022 €102.515 opgehaald. Daarnaast is er een specifieke fundraiser geweest voor zonnepanelen. Hiervoor is zo'n €3.000 binnengekomen.

Naast de doelreserves/-fondsen heeft het bestuur een continuïteitsreserve ingesteld. Deze dient ter dekking van risico's op korte en langere termijn en daarmee ter verzekering van de continuïteit van de stichting. Bij het bepalen van de omvang van deze reserve houdt het bestuur mede in het oog dat er niet meer vrij vermogen dan redelijkerwijs voor dat doel nodig is wordt beklemd en daarmee wordt onthouden aan directe besteding voor de doelstelling.

In de jaarrekening is onder Toelichting op de reserves en fondsen (zie 2.6, paragraaf 6) meer informatie te vinden over de soorten reserves en fondsen en hun omvang en mutaties.

Beleid communicatie met belanghebbenden

In de communicatie wordt speciale aandacht besteed aan verschillende belanghebbenden:

- **Donors/partners/vrienden:** Voor JmeO is de relatie met deze groep van groot belang. Zij krijgen de periodieke (e-mail) nieuwsbrief en/of het magazine 'Called' van de desbetreffende locatie aangeboden. Op verzoek kan een digitaal donatie-overzicht worden geleverd. Donoren worden door YWAM Heidebeek jaarlijks uitgenodigd voor het Open Huis.
- **(Potentiële) Deelnemers:** Locaties werven deelnemers via eigen periodieke nieuwsbrieven, websites, social media, via advertenties in tijdschriften en via promotionele activiteiten tijdens evenementen en in kerken. Oud-deelnemers blijven op de hoogte van activiteiten en deelnamemogelijkheden via dezelfde kanalen.
- **Staff:** Met de fulltime staff is er gedegen communicatie door middel van de wekelijkse gezamenlijke ontmoetingstijden, in het bijzonder voor de bases Amsterdam en Heidebeek. Deze hebben deels ook het karakter van het informeren en uitwisselen van informatie aangaande de stichting en de lokale organisatie. De staff van de RegioTeams ontmoeten leiders van andere locaties tweemaal per jaar tijdens de Netherlands Leaders Learning Community (NLLC). De coördinatie van de RegioTeams wordt gedaan door Freek van Balen. Met hen die parttime betrokken zijn, wordt op andere manieren gecommuniceerd, primair via de teamleiders.

1.3.4 Frame 2022 – raamwerk voor visie en ontwikkeling

In 2017 is door het nationaal leiderschapsteam en het bestuur een aantal speerpunten geformuleerd voor de komende jaren. De vijf punten ('Future Positions') zijn doelen die passen binnen de doelstelling, waarden en dynamiek van JmeO. Samen vormden deze speerpunten Frame 2022. Het was aan de locaties en teams om deze uit te werken tot concrete acties en plannen. Frame 2022 was geen blauwdruk, maar gaf een toekomstbeeld van dingen waarvoor JmeO bekend om wilde staan.

1. **Relevant Jesus-focused Communities** – Relevante, op Jezus gerichte gemeenschappen
2. **Transformational Training** – Het bieden van transformerende training
3. **Disciple-making Movements** – Een discipelmakende beweging zijn
4. **Incubator for Ministry** – Kraamkamer zijn voor nieuwe bedieningen
5. **Mobilizing for Missions** – Mobiliseren voor wereldzending





Terugkijkend zien we dat deze speerpunten onze doelstellingen en waarden blijven weerspiegelen, hoe bewust ook uitgewerkt. Hoewel we moeilijk kunnen zeggen dat eind 2022 YWAM in heel Nederland bekendstaat om deze vijf gebieden, blijven we deze intern zien gebeuren en extern erkend in kleinere en grotere maten. Zeker zullen we jonge mensen blijven mobiliseren voor zending - en transformationele (discipelschap) training geven, zodat radicaal door Jezus veranderde mensen discipelen kunnen maken die ook discipelen van Jezus maken. Als JmeO willen we nieuwe dingen op nieuwe manieren blijven doen en relevant en betekenisvol zijn en blijven te midden van maatschappelijke en wereldwijde ontwikkelingen - uiteindelijk als op Jezus gerichte gemeenschappen die verlangen om God aan iedereen bekend te maken, zodat iedereen ook de kans krijgt om God te leren kennen.

Om die reden hebben we ervoor gekozen om ons thema voor 2023 - ons 50-jarig jubileumjaar in Nederland - te maken: "From everywhere to everyone". In november 2022 hebben we dit thema aan al onze staff, vrijwilligers en studenten aangekondigd tijdens ons nationale weekend.

1.4 Verslag activiteiten 2022, doelrealisatie

Activiteiten

De activiteiten binnen JmeO zijn zeer uiteenlopend en kunnen worden ingedeeld in de volgende categorieën:

- **Evangelisatie** – verkondiging van het evangelie,
- **Training** – verzorging van trainingen,
- **Hulpverlening** – accent op tegemoetkomen in fysieke noden of situaties van onrecht.

Van alle activiteiten heeft met name de categorie trainingen een relatief groot aandeel in de financiën in het financieel verslag. Op de hiernavolgende pagina's volgen enkele impressies en deelnemersaantallen van de activiteiten in de verschillende categorieën.

Training

JmeO is verbonden aan de University of the Nations (U of N), het wereldwijde trainingsnetwerk van YWAM. UofN studenten verblijven 6-12 weken op onze locaties en vormen een constante factor in de trainingscentra en een substantiële bron van inkomsten ervan.

De Discipelschap Training School is een belangrijke training voor YWAM. De DTS is een fulltime training waarbij studenten op een YWAM locatie wonen. De lesfase duurt 12 weken en de zendingsreis (outreach) duurt 8-12 weken. Jaarlijks doorlopen wereldwijd ruim 20.000 vooral jonge mensen zo'n DTS. Deze training wordt op meer dan 400 locaties gegeven. In Nederland worden DTS-en in Heerde (Heidebeek) en Amsterdam gehouden.

Andere U of N scholen zoals de School of Biblical Studies (SBS), de Audio Production Course (APC), de School for Kingdom Empowerment (SOKE), de Discipelschap Bible School (DBS) en de Children at Risk School (CAR) duren drie tot negen maanden. Andersoortige trainingen zoals cursussen en seminars variëren van slechts één of enkele dagen tot enkele weken.



1.4.1 Impressies van ontwikkelingen en activiteiten in Nederland

YWAM Amsterdam

In 2022 zijn we weer flink op gang gekomen en wordt de corona crisis een steeds kleiner stipje in de achteruitkijkspiegel. Niet alle scholen zaten meteen op het studenten niveau van een paar jaar geleden, met name de eerste twee kwartalen. Bij de september DTS zagen we met 27 studenten weer de aantallen waar we op hoopten. Ook de Discipleship Bible School kwam meteen sterk op gang, met niet één maar zelfs twee scholen in het eerste jaar dat deze school werd gepionierd. Wat dat betreft was het een jaar van nieuwe programma's starten en ook de herstart van Shine, na enkele jaren pauze. Helemaal nieuw dit jaar was de School of the Word and the Spirit, een seminar van 6 weken waarin bijbelstudie wordt gecombineerd met de bediening van de Heilige Geest. Veel van de andere scholen verliepen zoals gepland, maar helaas was 2022 nog te vroeg voor Crescendo, dus is het seminar voor aanbidding en gebed verzet naar de zomer van 2023.

Waar we ook nog steeds groei en leven zien is bij onze maandelijks jongerenevenement Pursuit. Iedere keer is het helemaal vol en zien we nieuwe gezichten van jongeren uit Amsterdam en ver daarbuiten die hongerig zijn naar meer van God en Zijn Geest.

Een hoogtepunt dit jaar was ook onze betrokkenheid in juli 2022 bij Awakening Europe. Een grootschalige samenwerking van verschillende kerken en organisaties waarbij de Kuip werd afgehuurd voor een grote evangelisatie campagne, gecombineerd met veel straatevangelisatie, onderwijs en aanbidding. Als YWAM Amsterdam werkten we vooral samen met YWAM Rotterdam en Victory Outreach Rotterdam. In het gebouw van laatstgenoemde huisvesten we diverse outreach teams van over de hele wereld en diverse stafleden van onze eigen gemeenschap. We mochten onderdeel zijn van een grote oogst waarbij duizenden mensen tot geloof kwamen, honderden mensen werden gedoopt en we ontzettend veel getuigenissen hoorden van genezing en andere wonderen.

Een andere belangrijke ontwikkeling was dat na een goed proces van ongeveer een jaar, in september 2022 het basis leiderschap van YWAM Amsterdam is gewijzigd van een team van 2 naar 5 basis leiders. Hierdoor kunnen ze de taken en werklast van de verschillende werkgebieden onderling beter verdelen.

YWAM Heidebeek (Heerde)

Algemeen:

Het jaar 2022 was een goed jaar. Een aantal dingen vielen mee en een aantal dingen vielen tegen. Over het algemeen zien we een afnemende interesse in bijv. de DTS. Dit is zorgelijk. Echter zien we een toenemende interesse voor onze activiteiten voor tieners. En dat is goed nieuws want dit is de toekomstige generatie. Ook stond dit jaar in het teken van verhuizen naar ons nieuwe gebouw. Daarnaast heeft de oorlog in Oekraïne ook veel impact gehad op onze organisatie. We hebben outreaches mogen doen naar Oekraïne en we hebben veel materieel en geld naar YWAM Oekraïne gebracht.

Activiteiten:

Er vonden ook dit jaar veel scholen plaats. We hebben 2 Discipelschap Training Scholen mogen houden, een Bible for Life, een School of Kingdom Empowerment, een Children at



Risk school en een laatste module van de Leadership Training School. Alleen April DTS en de online Frontier Mission Extension Course vonden niet plaats vanwege een tekort aan medewerkers (April DTS) en deelnemers (FMX).

Ook de zomer was een groot succes. Er waren verschillende korte cursussen die werden gehouden en ook waren er verschillende kampen voor families en jongeren. Het RFLX camp (voor tieners) was een groot succes. Er waren 117 deelnemers (tieners en medewerkers) en vele levens zijn veranderd tijdens dit kamp. Ook is er voor het eerst een wintereditie geweest van dit kamp.

Ook qua lokale en wereldwijde ministries/bedieningen was 2022 een bijzonder jaar. Het India Adoptieplan is van naam veranderd naar Impact South Asia. Deze bediening maakt een groei mee van ondersteuning en resultaat. Zij kunnen meer zendelingen en projecten in Zuid-Azië ondersteunen dan voorheen.

Ook is er dit jaar weer een Open Huis geweest. Dit was het eerste 'reguliere' Open Huis sinds 2019. Vanwege corona konden voorgaande edities niet doorgaan of werden ze aangepast. Nu hadden we voor het eerst een Open Huis zonder beperkende maatregelen. Er waren zo'n 600-700 bezoekers en we mochten oa. ons nieuwe gebouw (de Spreng) openen.

Corona:

In 2022 hebben de scholen en cursussen aan het begin van het jaar nog wat last van corona gehad. Soms moesten er mensen in quarantaine of was er een kleine beperkende maatregel. Maar gedurende het jaar viel dit weg. Zo had corona steeds minder een impact op ons functioneren.

Nieuwbouw:

In 2022 mochten we ons nieuwbouwproject afronden. In mei hebben we een officiële opening gehad van het gebouw. Echter moesten er nog een aantal kleine dingen gebeuren na deze opening. In juni zijn de eerste mensen in het gebouw getrokken en gedurende de zomer is het gebouw verder afgerond. Ook de tuinen zijn aangelegd en er zijn 2 schuren gebouwd. In september is de eerste school in het gebouw getrokken. Al met al was de afronding van het gebouw een redelijk grote klus, maar we zijn blij en trots dat we dit project succesvol konden voltooien.

Regioteams uitgelicht

YWAM Rotterdam

In 2022 is geïnvesteerd in YWAM connect-avonden. Deze avonden zijn gericht op jonge mensen die een DTS bij JmeO hebben gevolgd. De groep groeide naar 22 deelnemers. De focus lag dit jaar nog op elkaar leren kennen en gezellig samen zijn.

In april was de jaarlijkse Paas evangelisatieactie op een middelbare school in Barendrecht. We hadden een tof afwisselend en interactief programma. Tijdens deze actie gebeurde er iets bijzonders. Gods Geest was zo krachtig aan het werk door het dramastuk, dat een aantal van hen huilend weg liep. Ze konden niet goed uitleggen wat er gebeurde, maar wel dat het een goede ervaring was.

Een ander hoogtepunt dit jaar was Awakening Europe van 11 t/m 17 juli. Deze week waren er duizenden christenen van over de hele wereld naar Rotterdam toegekomen en hebben we met elkaar het evangelie gedeeld in de straten van Rotterdam.



Tot slot, eind oktober hebben we weer Happyween gevierd. We kijken terug op een geslaagde week waarin we minstens 350 kinderen hebben bereikt.

YWAM Arnhem

In 2022 lag onze focus op het bouwen van netwerk met kerkleiders en het begeleiden van jonge mensen. We zijn betrokken bij een netwerk initiatief van kerkleiders in de stad. En we begeleiden (mentoren en discipelen) jonge mensen op verschillende manieren.

- Eén op één gesprekken (8 jongeren)
- Ontwikkeling van retraite programma voor jonge mensen
- gezondheid door Gods ogen (4-6 mensen)

Verder werken we aan:

- Ondersteuning van boeren gezinnen in Zimbabwe door een landbouwproject (10 gezinnen)
- Training eigen team YWAM Arnhem in Apologetiek
- Mogelijke opening cafe in de stad

We vinden dat al onze initiatieven een grote impact hebben, ook al zijn we nog kleinschalig. We hebben nieuwe wegen ingeslagen en we weten dat het alleen maar beter zal worden. We hebben het leven van de weinige jongeren met wie we ons hebben beziggehouden, zien veranderen. Hoewel het ons doel is om zoveel mogelijk jongeren te beïnvloeden, is onze motivatie niet om ons te laten leiden door grote aantallen, maar om te investeren in elk individu. Een aantal ouders benaderde ons over hun problemen met de kinderen. We zijn erg blij met deze ontwikkelingen in onze bediening.

YWAM Maastricht

YWAM Maastricht heeft zo'n 15 Limburgers persoonlijk kunnen discipelen afgelopen jaar. Daarnaast maakte YWAM Maastricht het mogelijk dat zo'n 100 mensen onderwijs ontvingen op het gebied van geloof en evangelisatie.

Verder heeft YWAM Maastricht zich gericht op training van mensen die nog niet zo lang christen zijn. (Alpha cursus en een vervolgcursus). Zo'n 40 mensen zijn hier getraind. Ook zijn meerdere projecten in de regio ondersteund, waarbij kwetsbare Limburgers ondersteuning kregen in praktisch en emotioneel opzicht (denk aan kwetsbare jongeren en moeders en bijvoorbeeld daklozen).

Iedere week wordt er door het team geëvangeliiseerd op straat en zijn andere teams getraind in evangelisatie.

YWAM Friesland

Evangelisatiecampagne met the God story

Het eerste halfjaar van 2022 stond in het teken van The God Story in Súdwest-Fryslân. De opkomst was met volle tenten en zalen vanaf de eerste bijeenkomst boven verwachting. Er zijn in diverse plaatsen in totaal 8 bijeenkomsten georganiseerd. Op de avonden zelf gaven veel mensen gehoor aan de uitnodiging om een spijker in een van de aanwezige houten kruisen te slaan. De bezoeker gaf hiermee aan het wonder van Pasen te willen ervaren en wilde daarvoor langs het kruis.

De verdere opvolging lag feitelijk in handen van de lokale kerken. Er zijn enkele Alpha-cursussen en een interkerkelijke jeugdgroep gestart, in een gebied waar jeugdwerk werd aangeboden. Een team uit Letland heeft straat evangelisatie gedaan om de campagne te ondersteunen en zijn rondom pasen 2500 jongeren bereikt met het evangelie op een school in Friesland. In totaal hebben 8000 Friezen het evangelie gehoord door deze campagne.



Focus op God en nieuwe plannen

Na deze campagne is het family camp geannuleerd omdat er te weinig deelnemers waren. In het najaar lag de focus op bidden en vasten en “zijn” bij God. In 2023 organiseren we een zendingsreis voor 20 jongeren naar Roemenië. Ook kijken we naar een vervolg van de evangelisatiecampagne met the God story in 2024.

Als team wordt gezocht naar een plek voor een kleine, christelijke woongemeenschap. De focus is in de tijd van stilte verschoven van Zuidwest Friesland naar Leeuwarden. Op dit moment wordt onderzocht wat nodig is aan juridische en financiële structuren om een eventueel pand te kopen binnen een eigen stichting.

1.4.2. Cijfers en impact van activiteiten in Nederland

Aantallen deelnemers

De deelnamegraad aan trainingsprogramma's die door JmeO aangeboden zijn in het kader van de UofN is gedaald naar 160 UofN studenten in 2022 ten opzichte van 224 studenten in 2021. Een deel van de daling is te verklaren doordat in 2021 de LTS (Leiderschap Training School) heeft plaatsgevonden, hieraan namen 106 personen deel (studenten en staff).

In 2022 hebben er outreaches plaatsgevonden naar Albanië, Turkije, Montenegro, Cyprus, Roemenië, Macedonië, Bangladesh, Cambodja, Thailand, Malawi, Brazilië, Mozambique, Indonesië, Filipijnen, Zuid-Afrika, Italië, Togo, Luxemburg, Oekraïne, Duitsland en Polen. Sommige landen zijn door meerdere teams bezocht.

Korte trainingen en seminars/conferenties die JmeO faciliteerde, met name in Heerde en Amsterdam maar ook door enkele RegioTeams, brachten in 2022 1149 geregistreerde personen bijeen. Dit is een stijging ten opzichte van 2021 toen er 968 deelnemers waren. Daarnaast zijn er op diverse locaties bijeenkomsten en trainingen geweest met niet-betalende, niet-geregistreerde deelnemers (vrije inloop).

Het overzicht hieronder geeft een globale indicatie van de verdeling van de studenten/deelnemers aan de diverse activiteiten.

Aantal DTS studenten 2017 – 2022:

Jaar	2022	2021	2020	2019	2018	2017
Aantal	72	59	64	89	68	96

Overzicht activiteiten – training & outreach 2017 – 2022:

Jaar	2022	2021	2020	2019	2018	2017
Training:						
UofN scholen (incl. DTS)	160	224	153	143	98	135
Korte trainingen:						
Seminars & conferenties	1149	968	910	868	934	1229
Hulpverlening:						
Outreaches & mission exposure activities (excl DTS outreaches)	91	11	0	50	48	76



Impact algemeen

Aantallen van mensen die door JmeO zijn getraind, zijn eenvoudig vast te stellen. Hoeveel mensen het evangelie hebben gehoord en welke veranderingen in mensenlevens hebben plaatsgevonden, zijn lastiger te bepalen. Van veel activiteiten is het moeilijk de volledige impact te meten. Omdat JmeO een geïntegreerde visie heeft op de mens, en dus de mens op elk gebied van zijn leven wil (be)dienen, zijn de JmeO activiteiten vaak breder gericht dan de naam doet vermoeden. Bijvoorbeeld, praktische hulp biedt vaak ook geestelijke en emotionele hulp. En vakgerichte training biedt veelal ook karaktertraining en levensbeschouwelijke training.

Zowel in Nederland als door de vele (kleine en grotere) projecten in het buitenland zijn ook dit jaar weer vele kinderen en volwassenen bereikt met de liefde van God, door vriendschap, verkondiging van het evangelie, praktische hulp, counseling, onderwijs, gebed, gezondheidszorg, training. Levens zijn door God aangeraakt en vernieuwd; mensen zijn tijdens de scholen en seminars toegerust en persoonlijk gevormd; (huwelijks)relaties versterkt; zwakkeren, armen en behoeftigen zijn tijdens zendingsreizen en school outreaches geholpen. De meeste van de projecten in het buitenland hebben extra activiteiten ondernomen om hen, die het door de Covid-19 pandemie moeilijk hadden, zoveel mogelijk te ondersteunen.

Impactmetingen van onze trainingen

Sinds 2018 heeft JmeO een meetmethode ontwikkeld om de impact van een DTS te bepalen. In 2019 zijn we begonnen om ook de impact van de School of Biblical Studies (SBS) en Bible for Life (BFL) te meten. In 2022 is daar een vierde school bijgekomen, de Discipleship Bible School (DBS). Er worden per school drie metingen gedaan. De eerste in de eerste week de betreffende school (startweek). De tweede meting wordt gedaan in de debriefingsweek (de laatste week van de school). De derde en laatste meting doen we een jaar na afronding van de school. Hierdoor wordt inzicht verkregen in de geloofsovertuigingen, het karakter, de vaardigheden, het gedrag en de groei in geloofs- overdracht van de studenten tijdens en na afronding van hun school. Studenten wordt gevraagd hoe hun reacties zijn beïnvloed door de school.

Kijkend naar diverse vraagcategorieën geven studenten op veel gebieden aan dat er een groei ervaren wordt. Wat we natuurlijk willen zien is dat de impact blijvend is. Daarom is de informatie uit de 'post-graduate' survey (een jaar na de afronding) vooral belangrijk.

De uitkomsten van alle drie de survey's worden doorgegeven aan de schoolleiders van de betreffende scholen. Zij bekijken deze en kijken waar naar aanleiding van de uitkomsten verbeteringen kunnen worden toegepast. Voor hen zijn deze uitkomsten een reflectie en leerzaam. In 2022 zijn er, over het opvolgen van uitkomsten van de surveys, diverse bijeenkomsten geweest met schoolleiders en andere betrokkenen.

Enkele citaten uit de enquêtes:

"I found it really good just to be able to read through the whole Bible and have context. That in itself helped me immensely." (DBS)

"I'm really grateful now for some form of slight familiarity with the context of the Bible." (DBS)

"I enjoyed really diving into a topic and to learn so many different things about God and the Bible. This is so useful to also apply on outreach to bring it to the people." (DTS)



Enkele aanbevelingen uit de enquêtes:

“Variety, every day is the same.” (DBS)

“Maybe trying and organizing something in the beginning so that the students all get to know each other and also sharing part of their personal life/testimony, so that it is easier to get comfortable with each other. A practical ministry time once a week might be good” (DBS)

“To be able to teach people strong in faith and the people who are still in the beginning of their journey with God at the same time.” (DTS)

1.4.3. Impressies van ontwikkelingen en activiteiten in het buitenland

JmeO ondersteunde in 2022, vanuit Nederland, 139 projecten op alle continenten van de wereld. Deze projecten worden beheerd door JmeO stafleden, die in Nederland gewerkt of gestudeerd hebben en waarmee een actieve persoonlijke band of werkrelatie bestaat. De lijst van projecten en mensen in het buitenland die mede via JmeO worden gefinancierd, is van grote diversiteit. Globaal verdelen we deze projecten in drie hoofdgroepen van bedieningen, namelijk Evangelisatie, Training en Hulpverlening. De stafleden van Jeugd met een Opdracht zijn verantwoordelijk voor deze projecten en weten zich hierin geroepen door God.

De werkzaamheden zijn divers, en variëren van werk in buurthuizen, kinderdagopvang en basisscholen, het begeleiden en mentoren van studenten in een DTS, hulpverlening aan de lokale bevolking op zowel het platteland als in de stad, zowel in afgelegen gebieden als sloppenwijken, evangelisatie, verspreiden van Bijbelkennis, kerkstichting, en ook debriefen en coaching van zendingen zelf.

Het betreft mensen in grote, goedlopende bedieningen, maar ook startende bedieningen in (soms) moeizame pioniers omstandigheden. In veel landen is er vrijheid van religie en is het mogelijk om het evangelie openlijk te verkondigen, maar er zijn ook landen waarbij dat niet het geval is.

Projecten

Drie projecten worden hieronder uitgelicht.

Paraguay

Project: Called to Serve

Naast het overzien van de uitvoering van diverse bedieningen op de basis, zijn de betrokken mensen ook verantwoordelijk voor een sport bediening. Er worden trainingen gegeven aan studenten die dit weer meenemen in hun werk in de sportwereld. Het plan is om een voetbalschool op te zetten voor straatjongeren. De nodige componenten worden bij elkaar gezocht om dit te verwezenlijken. De start ervan zal spoedig plaatsvinden.

Impact: De jongeren die een DTS hebben gedaan, hebben afgelopen jaar 500 mensen tot geloof zien komen en worden zelf getraind om klassen op te zetten om jongeren te trainen in diverse sporten. Zij gebruiken dit platform om de levens van anderen te transformeren hier in Paraguay.



Zuid Afrika

Project: Jeugdwerk Kaapstad / Future Stars

Onze visie is om jongeren en kinderen van kansarme gemeenschappen te bereiken met een boodschap van Hoop en Liefde. Future Stars is een voetbal bediening in de townships Capricorn en Overcome Heights in Kaapstad, begonnen in 2015. In 2022 zijn er 75 kinderen onderdeel geweest van ons wekelijkse voetbalprogramma. 3 keer per week komen we bij elkaar, leren ze voetbal – en levensvaardigheden en wij geven ze elke keer gezonde snacks. Dit jaar zijn we gestart met Discovery Bible Studies. 13- tot 16-jarigen duiken dan dieper in de bijbel. Met de 10- tot 12- jarigen zijn we begonnen met Emotion Groeps, herkennen van emoties en ermee leren omgaan. (Het verhaal van Jozef als richtlijn) Dit jaar hadden we ook in onze plaatselijke kerk een Future Stars familiedag georganiseerd.

Impact: Ons doel is om onze spelers op te zien groeien als jonge mannen en leiders die verantwoording dragen in hun gemeenschap. Vier van deze jonge leiders zijn naar een coaching cursus geweest vanuit Ambassadors. Zij (15 en 16 jaar oud) hebben veel geleerd over het hart van een coach, wat een coach inbrengt en praktische hulpmiddelen. Zij hebben het laatste kwartaal van dit jaar onze jongeren getraind. Gedragscodes geleerd in de training resulteerde in een gedrag dat andere teams waartegen gespeeld werd beïnvloedde.

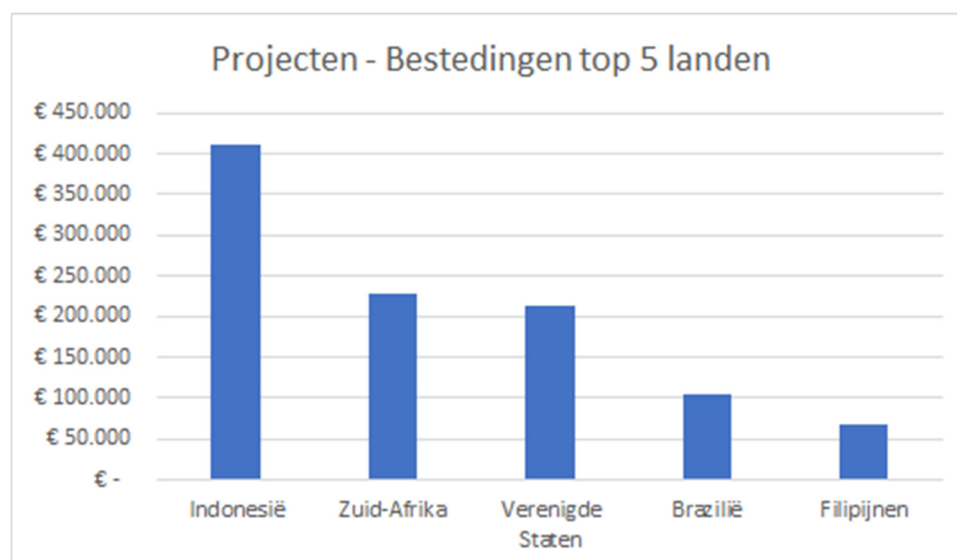
Japan

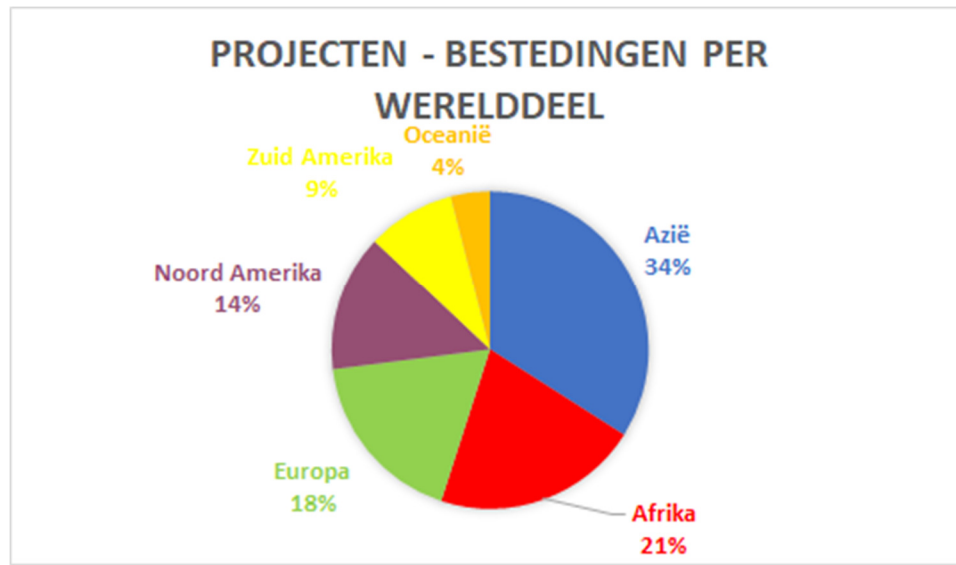
Project: Step out Japan

Activiteiten 2022: Gericht op organiseren van Engelse lessen, met daarin opgenomen christelijke waarden en normen, om jonge mensen te helpen visie te ontwikkelen op hun toekomst. Daarnaast organiseren zij lessen voor computerprogrammering en spelontwikkeling. Er zijn evenementen opgezet met mogelijkheden om het evangelie uit te leggen, evenals evangelisatie en gebedstijden voor Japan. Ook zijn ze bezig met het opzetten van een nieuwe JmeO basis in Hiroshima.

Lange termijn impact: mensen helpen met hun carrière, persoonlijke zoektocht naar God in elk aspect in hun leven door onderwijs in verschillende gebieden van het leven, inclusief geloof en religie, Engelse conversatie en programmering.

1.4.4. Cijfers van activiteiten in het buitenland





Projecten – bestedingen (in euro) per land/werelddeel:

Landen Azië	€ Besteed	Landen Afrika	€ Besteed	Landen Eurpoa	€ Besteed
Indonesië	409.985	Zuid-Afrika	226.834	Roemenië	49.384
Filipijnen	67.327	Namibië	49.522	Spanje	44.793
Israël	35.520	Malawi	32.774	Bulgarije	41.170
Mongolië	32.032	Lesotho	32.476	België	38.796
Thailand	29.901	Oeganda	26.177	Noorwegen	35.289
Japan	26.894	Zambia	23.842	Italië	28.782
Maleisië	23.687	Madagaskar	19.060	Zwitserland	20.402
Jordanië	21.279	Overige	19.228	Servië	20.123
Nepal	15.452	totaal Afrika	429.913	Frankrijk	17.857
Irak	14.372			Zweden	16.634
India	11.377			Ierland	16.237
Overige	2.102			Duitsland	15.740
totaal Azië	689.928			Letland	11.433
				Overige	12.183
				totaal Europa	368.823
Landen Noord Amerika	€ Besteed	Landen Zuid Amerika	€ Besteed	Landen Oceanië	€ Besteed
Verenigde Staten	212.397	Brazilië	104.415	Nieuw-Zeeland	34.215
Costa Rica	18.966	Argentinië	55.829	Papoea-Nieuw-Guinea	21.556
Mexico	16.623	Paraguay	14.975	Australië	16.785
Canada	16.479	Overige	7.251	Overige	2.283
Overige	7.239	totaal Zuid Amerika	182.470	totaal Oceanië	74.839
totaal Noord Amerika	231.704			totaal Wereld	2.017.677



Projecten – bestedingen (in euro en %) per werelddeel/doelstelling:

Werelddeel per doelstelling	€ Besteed 2022	% Totaal	% Werelddeel per doelstelling
Evangelisatie	624.513	31%	
Afrika	63.624	3%	10%
Azië	397.155	20%	64%
Europa	117.972	6%	19%
Noord Amerika	20.245	1%	3%
Oceanië	8.237	0%	1%
Zuid Amerika	17.280	1%	3%
Hulpverlening	552.203	27%	
Afrika	237.329	12%	43%
Azië	86.416	4%	16%
Europa	83.868	4%	15%
Noord Amerika	26.357	1%	5%
Oceanië	23.788	1%	4%
Zuid Amerika	94.445	5%	17%
Training	840.961	42%	
Afrika	128.960	7%	15%
Azië	206.357	10%	25%
Europa	166.983	8%	20%
Noord Amerika	225.102	11%	27%
Oceanië	42.814	2%	5%
Zuid Amerika	70.745	4%	8%
Totaal	2.017.677	100%	

1.4.5. Samenvattende opmerkingen

Financiële samenvatting

Voor de beknopte financiële resultaten: zie paragraaf 1.7 Ratio's, financiële resultaten 2022 en begroting 2023 en paragraaf 2.2 Staat van baten en lasten.

In 2022 zijn geen bijzondere (des)investeringen gedaan, zoals de aankoop of verkoop van gebouwen. Wel zijn investeringen gedaan in renovatie van gebouwen in Amsterdam en vooral in de continuering van de nieuwbouw in Heerde.

Conclusie activiteiten 2022



2022 is opnieuw een bijzonder jaar geweest waarin we vanaf het voorjaar de Covid-19 pandemie achter ons konden laten. Waar in 2021 nog grotendeels beïnvloed werd door Covid-19, konden we in 2022 weer 'vrij' onze activiteiten oppakken en uitvoeren.

Er wordt met veel dankbaarheid teruggekeken op 2022. De DTS nam in aantal toe en ook was er een grote toename in het aantal personen dat aan outreach heeft deelgenomen. We zijn blij dat we ook de deelname aan seminars en conferenties zagen groeien.

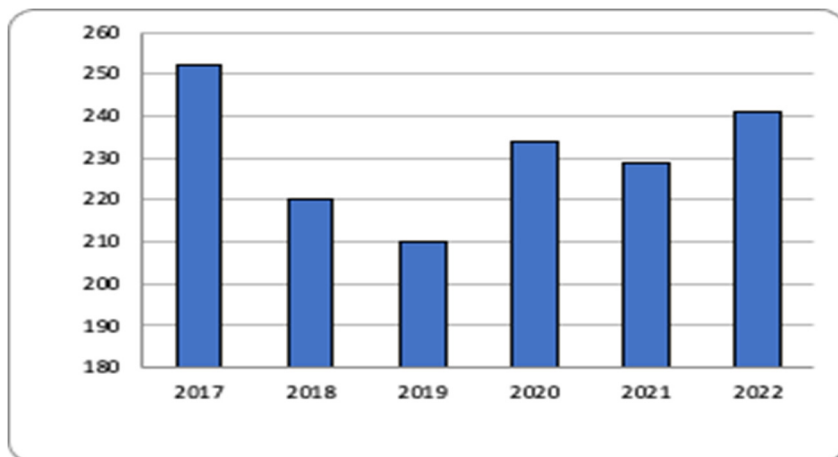
Onze missie heeft zeer kostbare partners die achter ons staan en ons financieel ondersteunen. Zonder hen zou deze missie niet mogelijk zijn. Het werken met vrijwilligers, jongeren, ouderen, alleenstaanden en gezinnen in veel verschillende teams maakt JmeO bijzonder en dynamisch. Daarom is het gebruikelijk voor het werk en de teams dat bepaalde activiteiten stoppen en andere, nieuwe activiteiten opstarten. Dit is inherent aan de aard van de vrijwilligersorganisatie en de ruimte die er binnen JmeO is voor medewerkers om in samenspel met management en bestuur nieuwe initiatieven te ontwikkelen, binnen de brede doelstellingen van de stichting. We zijn God dankbaar voor het werk dat we op talloze locaties en in vele vormen hebben mogen verwezenlijken.

1.5 Staff

Een van de belangrijke fundamentele waarden van het staff-beleid van JmeO, waar het persoonlijke financiën betreft, is waarde nummer 16. *“Praktiseren van afhankelijkheid van God. JmeO is een vrijwilligersbeweging, geroepen om voor financiële voorziening in afhankelijkheid van God te leven. Voor individuen, elk JmeO team en elke JmeO leefgemeenschap komt deze voorziening hoofdzakelijk door Gods volk. Zoals God vrijgevig is geweest naar ons toe, zo verlangen wij vrijgevig te zijn, door onszelf, onze tijd en talenten aan God te geven zonder een vergoeding te verwachten”*

Dit betekent, dat staff-medewerkers zowel wereldwijd als in Nederland zich geroepen weten een bijdrage te leveren aan de realisatie van de doelstellingen van de organisatie zonder daarvoor in enigerlei vorm een tegenprestatie te verkrijgen noch te verwachten. Dit geldt ook voor bestuurders en leidinggevenden. Het overgrote deel van de staff bestaat uit fulltime werkers. Staff-leden tekenen een overeenkomst tot het verrichten van vrijwilligerswerk. Hierin biedt de staff-werker zijn diensten aan zonder dat er enig loon verschuldigd is. Ook staat in de overeenkomst vermeld dat de staff-werker gehouden is om zelf in zijn middelen van bestaan te voorzien en dat hij/zij JmeO nooit zal aanspreken op betaling van enige vorm van loon aangezien JmeO voor de staff-werker geen werkgever is.

Het voorzien in de eigen middelen van bestaan is dus een eigen verantwoordelijkheid van de staff-werkers. De concrete invulling die de staff-werkers hieraan geven is mede afhankelijk van de persoonlijke situatie. Het grootste deel van de staff-werkers “leeft van giften”, zoals dat in de volksmond heet, en is in meer of mindere mate afhankelijk van een achterban van kerken, instellingen, familie en vrienden. Vanwege het internationale karakter van de staff komt die persoonlijke ondersteuning uit binnen- en buitenland. Een klein deel van de staff ontvangt inkomsten uit betaalde nevenactiviteiten, AOW of als zzp'er. De JmeO staff gelooft dat de opdracht om “de huidige generatie te bereiken met het evangelie van Jezus Christus” niet alleen een opdracht van deze organisatie is maar van de kerk wereldwijd. Dat is een extra reden waarom de betrokkenheid van kerken, andere organisaties, familie en vrienden een belangrijk onderdeel is van het leven van vele staff-leden.



Eind 2022 waren 241 staff-leden bij JmeO betrokken. Daarnaast zijn zo'n 100-150 vrijwilligers parttime betrokken bij diverse locaties en afdelingen. In 2022 is het aantal staff-leden weer gegroeid ten opzichte van 2021, toen er 229 staff-leden betrokken waren. Gezien de samenstelling van de teams, het feit dat JmeO met (veelal short-term) vrijwilligers werkt, dat het aanbod en de bemensing van scholen regelmatig wijzigt en gezien de projectmatige activiteiten kunnen deze aantallen fluctueren.

1.6 Belangrijke risico's en onzekerheden

In deze paragraaf beschrijven wij met welke onderkende belangrijke(re) risico's en onzekerheden JmeO – mede als fondsenwervende organisatie – wordt of kan worden geconfronteerd. Per onderscheiden categorie wordt in de hiernavolgende bespreking ingegaan op de inschatting van de omvang van potentiële risico's en onzekerheden, op de mogelijke gevolgen voor vermogen en resultaat en op de genomen maatregelen ter beperking van die gevolgen. Voor beperking van diverse risico's hebben directie en bestuur een aantal protocollen ontwikkeld en geïmplementeerd. In zijn algemeenheid zouden we de risicobereidheid van de organisatie beperkt willen noemen, waarbij de risico's zelf redelijk in beeld zijn.

Strategie: Risico is beperkt. Omdat er geen grote veranderingen in de aard en omvang van de activiteiten zijn gepland, zullen ook de uitkomsten en/of opbrengsten niet drastisch veranderen. Er wordt nadrukkelijk ingezet op de werving van deelnemers aan met name de scholen, die een substantieel onderdeel vormen van de inkomsten voor de diverse huisvestingslocaties.

Door meer aandacht voor impactmeting groeit de bewustwording onder de staff voor deze kant van hun werk en worden activiteiten vaker geëvalueerd en zo nodig aangepast om meer effectief te zijn.

Nieuwe programma's voor evangelisatie, training en hulpverlening zijn meestal kleinschalig of worden als pilot getest alvorens op te schalen. De platte leiderschapsstructuur van JmeO heeft een sterk relationeel karakter waarmee eventuele uitdagingen of tegenvallers snel bij de directie bekend zijn en zij samen met de direct betrokkenen een oplossing kunnen realiseren.

Diverse protocollen helpen JmeO om naast de organisatiecultuur ook duidelijke richtlijnen te hebben ter voorkoming of ter bestrijding van misstanden. Te denken valt aan het Kindveiligheidsbeleid, het Fraudeprotocol, het Integriteitsbeleid, het AVG-beleid ter



bescherming van privacy en het Vrijwilligerscontract. In het ongunstigste geval zal naast schade voor direct betrokkenen en directe schade voor JmeO ook reputatieschade ontstaan, in het geval er een misstand plaatsvindt en vervolgens in het publieke domein bekend wordt. Bestuur en directie hebben een globale crisis(communicatie)procedure, die in 2019 verder uitgewerkt is. De twee nationale leiders zijn in 2020, onder professionele begeleiding en samen met leden van het nationale leadersteam, gestart met het inventariseren van mogelijke vraagstukken en het formuleren van enkele hold statements. Hier is in 2021 en 2022 verder aan gewerkt en dit zal ook in 2023 doorgaan.

Operationele activiteiten: Hierbij zijn in het algemeen de risico's beperkt. Er is voortdurend aandacht voor de persoonlijke en teamveiligheid. Vanuit diverse locaties vinden systematisch en met grote regelmaat "outreaches" plaats. Teams gaan voor bepaalde periodes, van één tot twaalf weken op pad om samen te leren en uit te reiken naar diverse doelgroepen, met zeer uiteenlopende activiteiten, in allerlei landen. Calamiteiten tijdens reizen kunnen potentieel een aanzienlijke impact hebben zowel in persoonlijke, reputatie- als financiële zin. Deze risico's worden beperkt door een zorgvuldige keuze van doelgebieden, persoonlijke instructie, de beschikbaarheid van (nood)procedures en verzekeringen, waardoor dit risico toch als beperkt wordt ingeschat.

In het onverhoopte geval dat toch dingen misgaan of een calamiteit plaatsvindt voorziet een interne Crisis Management richtlijn in handvatten voor een zo goed mogelijke reactie op de ontstane situatie door de betrokkenen ter plaatse en door de uitzendende leidinggevendenden, onder verantwoordelijkheid van directie en bestuur. In ons internationale netwerk is bovendien deskundigheid beschikbaar ter ondersteuning bij dergelijke situaties. Bovendien zijn meerdere senior staff-leden getraind en ervaren in crisismanagement.

Op onze locaties in Nederland wordt ook aandacht besteed aan veiligheid. Bij grote evenementen is hier extra aandacht voor, ook in het licht van eventuele algemene dreiging in Europa. Zo wordt bij evenementen waarbij veel publiek wordt verwacht of welke in de openbare ruimte worden gehouden, specifieke veiligheidsinstructie aan betrokken medewerkers gegeven en worden personen aangesteld als veiligheidsverantwoordelijke.

Frauderisico: Dit schatten we voor JmeO als laag in, al is het nooit geheel uit te sluiten. Het JmeO Fraudeprotocol betreft het voorkomen en bestrijden van fraude. Niet alleen vanwege de waarborg naar gevers en donateurs, eveneens vanwege het belang van het bereiken van de doelstellingen van de stichting. In 2022 is het aantal contante transacties en de verwerking van contant geld op de locaties toegenomen in vergelijking met de pandemiejaren 2020 en 2021, maar nog steeds aanzienlijk minder dan in 2018 en 2019. Een groter bewustzijn van de risico's van het omgaan met contant geld heeft echter geleid tot zowel een verbeterde efficiëntie als een verminderd risico op fraude in vergelijking met onze pre-pandemische omgeving. Met ingang van 2018 is aan de contactpersonen van alle buitenlandse projecten de vraag gesteld of zij iets te melden hebben m.b.t. mogelijke fraude of corruptie of risico's daarvoor binnen hun project. In de rapportages van 2022 is daaruit niets naar voren gekomen. Ook leveren de buitenlandse projecten in hun rapportage een overzicht aan hoe de ontvangen fondsen zijn besteed.

IT-risico: Dit risico is beperkt. JmeO is zich bewust van de potentiële kwetsbaarheid van computers, software en ICT-systemen, vooral welke aan het internet verbonden zijn. Met de in de organisatie beschikbare deskundigheid en middelen wordt continu gezocht naar protocollen en diverse beschermende (digitale) maatregelen om diefstal of vernietiging van (persoons)informatie te voorkomen. Benodigde hulp wordt hierbij zo nodig ingehuurd. Ook zijn er back-up protocollen om dataverlies te voorkomen. Een deel van de gebruikte softwareapplicaties staat in de Cloud – bijvoorbeeld de financiële administratie. Dit is ondergebracht bij een gerenommeerd specialistisch (IT) bedrijf, waarbij passende



cybersecurity-maatregelen genomen zijn. Bij eventuele storingen of uitvallen van internet of netspanning zal het werk niet in gevaar komen, mits dit geen weken duurt.

Risico op pandemie: het risico is hoog. Net als alle andere organisaties is JmeO zich meer bewust geworden van zowel de operationele als financiële risico's die een wereldwijde pandemie kan veroorzaken. Door de wereldwijde uitbraak van het coronavirus in 2020 is dit risico hoog geworden, want de kans van een pandemie is relatief klein maar de impact kan, zoals blijkt, enorm zijn. Dit kan tijdelijk of zelfs permanent een vermindering van activiteiten inhouden zoals we die traditioneel hebben gedaan. Het heeft potentiële impact op de gezondheid van staff, studenten of deelnemers, de 'communities' waarin we leven, de mogelijkheid om te reizen of onze doelstellingen op een andere manier uit te voeren. De pandemie heeft nog steeds invloed gehad op de activiteiten van JmeO en op de daarmee samenhangende inkomstenstromen. Toch zijn deze risico's beheersbaar gebleken en hebben de beperkingen niet geleid tot een groot verlies in het boekjaar 2022. In het begin van het jaar hadden we nog steeds covid-19 maatregelen en mede daardoor een lager aantal studenten en geannuleerde scholen in het voorjaar. Maar, in het najaar zagen we gelukkig weer een toename in het aantal studenten en scholen.

Financiële risico's: Risico is beperkt tot matig. Door de spreiding van inkomstenbronnen is JmeO slechts beperkt kwetsbaar. De mate van stabiliteit van de JmeO activiteiten en de warme en dikwijls persoonlijke band met de achterban dragen ook bij aan relatief kleine fluctuaties in inkomsten. Investerings- en daaraan gekoppelde specifieke fondsenwerving worden goed en proactief gemonitord.

Achterstallig en onvoldoende onderhoud kunnen op lange termijn schade veroorzaken aan de gebouwen en andere bezittingen van JmeO en daarmee mogelijk ook aan personen. De basisleiders en de onderhoudsteams zijn zich goed bewust van de uitdagingen op dit terrein. Door de beperkte menskracht bij met name YWAM Amsterdam ligt daar het grootste, maar nog altijd beheersbare risico. Globale meerjaren-onderhoudsplannen van de deels monumentale panden zijn door deskundigen gemaakt en worden periodiek geëvalueerd met het oog op de korte-termijnplannen en projecten, waarbij het voorkomen van calamiteiten hoge prioriteit heeft naast het voorkomen van (meer) achterstallig onderhoud. In 2022 hebben bij YWAM Amsterdam diverse renovaties plaatsgevonden.

Diverse (financiële) risico's zijn afgedekt door (schade)verzekeringen. Hieronder vallen de brand- en schadeverzekeringen van gebouwen, WA-verzekeringen voor alle activiteiten, rechtsbijstandverzekering, reisverzekeringen. De bij JmeO werkzame staff wordt voorgelicht over de persoonlijke verzekeringen die deels verplicht zijn (door de overheid) en deels aangeraden en geadviseerd worden (door de organisatie).

JmeO heeft ervoor gekozen om het aantal bankrelaties en -rekeningen te beperken, en in hoofdzaak met erkende grootbanken te werken die gedekt zijn onder het Nederlandse depositogarantiestelsel. Dit kan in voorkomende gevallen betekenen dat JmeO meer dan de dekkingslimiet van € 100.000 bij een bank heeft ondergebracht. JmeO denkt dat, door alleen met erkende banken te werken, het risico om geld te verliezen door het faillissement van een bank (of van de bankensector) minimaal is. Het beleggingsrisico wordt beperkt door tijdelijke liquiditeitsruimte niet te beleggen in aandelen, obligaties of financiële instrumenten.

Financiële verslaggeving: Risico is beperkt. JmeO zal conform de eisen voldoen aan wat wordt verwacht van fondsenwervende organisaties, zoals vastgelegd in de enigszins aangepaste Richtlijn 650 van de Raad voor de Jaarverslaggeving, de richtlijn voor Fondsenwervende Organisaties. Mede ter beperking van het risico van een onjuiste verslaggeving heeft het bestuur vrijwillig gekozen om de boeken te laten controleren door een onafhankelijke accountant en om de erkenning als Goed Doel (CBF) te behouden. Intern



zijn er diverse rapportagemomenten aan de diverse budgetverantwoordelijken. Het bestuur ontvangt elk kwartaal financiële rapportages met toelichting op de geconstateerde (grote) verschillen ten opzichte van de begroting.

Wet- en regelgeving: In een politiek en maatschappelijk klimaat waarbij het gaandeweg steeds lastiger wordt voor mensen van buiten de EU / Europese Economische Ruimte om een verblijfsvergunning te ontvangen, blijft JmeO goed geïnformeerd over de eventuele veranderingen in wet- en regelgeving en zich inzetten voor toelating van staff en studenten. Op korte termijn worden geen veranderingen verwacht.

Continuïteit management: Wisselingen in leidinggevende functies zijn soms een uitdaging voor een adequate herbezetting en de continuïteit van de activiteiten. Dit komt doordat JmeO groot belang hecht aan het voortbrengen van nieuwe leiders uit eigen kring. Daardoor worden vacatures niet of slechts zeer gericht en zeer beperkt extern uitgezet. In 2022 hebben er geen wisselingen in leidinggevende functies plaatsgevonden. Wel hebben er wisselingen plaatsgevonden in het bestuur. De functie van voorzitter is overgegaan van dhr. K. Voogd naar dhr. J. Woudstra. Zoals eerder aangegeven is het basis leiderschap van YWAM Amsterdam gewijzigd. Dit is van 2 basis leiders overgegaan naar een team van 5 basis leiders waarmee de taken en de werkdruk over meerdere mensen worden verdeeld. Dit team is in september 2022 officieel van start gegaan. Hiermee heeft er ook een wisseling in het Core Leidersteam (CLT) plaatsgevonden.

1.7 Ratio's, financiële resultaten 2022 en begroting 2023

Financiële ratio's van de activiteiten

Door middel van de onderstaande ratio's wordt een indruk gegeven van de financiële kant van de activiteiten van JmeO in 2022. Meer details zijn verderop in de jaarrekening te vinden.

Fondswervingsratio

De bestedingen aan fondsenwerving zijn zeer beperkt en hangen in sterke mate samen met de directe kosten die de afdeling Communicatie maakt ten behoeve van nieuwsbrieven en websites. Het bestuur ziet erop toe dat grote stijgingen van deze kosten worden voorkomen en vindt het wenselijk dat het fondswervingsratio onder de 5% blijft (en dus ver onder de maximale CBF-norm van 25%). In 2022 bedroegen de kosten voor fondswerving, uitgedrukt in een percentage van de baten uit eigen fondsenwerving, 0,6%, en zijn daarmee verhoudingsgewijs nagenoeg gelijk gebleven aan 2021 (0,4%). Zie voor een verdere toelichting paragraaf 2.7, onderdeel 10.2.

Ratio beheer- en administratiekosten

De kosten van beheer en administratie zijn kosten die de organisatie maakt in het kader van de (interne) beheersing en administratievoering en die niet worden toegerekend aan de doelstelling of de werving van baten. Deze ratio was 3,6% in 2022 en 3,0% in 2021. Het bestuur ziet erop toe dat grote stijgingen van deze kosten worden voorkomen en vindt het wenselijk dat deze ratio onder de 7,5% blijft.

Voor een verdere toelichting zie paragraaf 2.7, onderdeel 10.3.



Bestedingsratio

De bestedingsratio valt uiteen in een ratio baten en een ratio lasten:
Voor een verdere toelichting zie paragraaf 2.7, onderdeel 10.1.

- De totale bestedingen aan doelstelling uitgedrukt in een percentage van de baten bedroeg 94% in 2022, een stijging ten opzichte van 2021 (81%).
- De totale bestedingen aan doelstelling uitgedrukt in een percentage van de som der lasten bedroeg in 2022 96%, een kleine daling ten opzichte van 2021 (97%).

Het bestuur vindt het wenselijk dat deze bestedingsratio's minimaal 90% bedragen. In 2021 zijn de 'ratio baten' (de eerste ratio) onder deze grens gezakt doordat een aanzienlijk deel van de in 2021 ontvangen baten direct is geïnvesteerd in het nieuwbouwproject op Heidebeek en de verbouwingen in Amsterdam. Voor 2022 ligt deze ratio weer boven de gewenste grens. Het bestuur vindt deze ratio's acceptabel, aangezien veel van deze donaties specifiek voor dit doel zijn gegeven en in die zin dus zijn besteed aan de doelstellingen van de stichting.



Resultaat 2022 en begroting 2023

Hieronder is de begroting over 2023 respectievelijk 2022 opgenomen met daarbij een kolom voor de realisatie in 2022. De begroting vormt een belangrijk stuurinstrument voor zowel het initiëren van fondswervende activiteiten als het toewijzen van middelen aan activiteiten.

	Begroot 2023	Werkelijk 2022	Begroot 2022
	€	€	€
Baten			
Baten van particulieren	1.894.257	2.355.734	2.513.218
Baten van bedrijven	5.360	11.127	0
Baten van andere organisaties zonder winststreven	48.100	106.522	0
Som van de geworven baten	1.947.717	2.473.383	2.513.218
Baten als tegenprestatie voor de levering van producten en/of diensten	1.807.635	1.515.379	1.663.720
Overige baten	0	21.164	0
Som der baten	3.755.352	4.009.926	4.176.938
Lasten			
Besteed aan doelstellingen			
Evangelisatie	810.855	861.256	720.615
Training	2.019.233	2.144.745	1.830.731
Hulpverlening	704.982	748.803	853.303
	3.535.070	3.754.804	3.404.649
Werving baten			
Kosten fondsenwerving	5.796	15.089	10.660
Kosten beheer en administratie	134.100	142.775	104.569
Som der lasten	3.674.966	3.912.668	3.519.878
Saldo voor financiële baten en lasten	80.386	97.258	657.060
Saldo financiële baten en lasten	-36.296	-36.512	-37.033
Saldo van baten en lasten	44.090	60.746	620.027



Dit saldo is als volgt verwerkt:

continuïteitsreserve	24.723	0	29.482
reserve financiering activa	251.667	-179.884	694.312
overige bestemmingsreserves	-119.800	244.366	-118.767
bestemmingsfondsen	<u>-112.500</u>	<u>-3.736</u>	<u>15.000</u>
	<u>44.090</u>	<u>60.746</u>	<u>620.027</u>

Toelichting werkelijk/begroot 2022

Het saldo van de baten en lasten over 2022 is € 559.000 lager dan begroot. belangrijkste verschillen ten opzichte van de begroting zijn hieronder naar categorie gespecificeerd en kort toegelicht.

	€
BATEN	
Giften voor buitenlandse projecten	409.000
<i>Naar zijn aard zijn de giften voor buitenlandse projecten moeilijk te begroten. Deze baten worden ook direct weer ingezet.</i>	
Donaties en giften algemeen en projecten	-476.000
<i>Meer donaties dan begroot voor het nieuwbouw project in Heidebeek en Oekraïne en minder donaties in Amsterdam omdat fundraising voor bepaalde projecten is uitgesteld naar 2023 i.v.m. nieuwe leiderschap in Amsterdam.</i>	
Scholen, cursussen en veldreizen	-198.000
<i>Minder studenten en outreach-deelnemers dan gepland voor de cursussen/seminars, onder meer doordat er enkele zijn afgelast en deels veroorzaakt door Corona-maatregelen die van kracht waren in 2022.</i>	
Staff-biïdragen	44.000
<i>Toename staff en bezoekende teams en daarmee huisvestingsinkomsten.</i>	
Nalatenschappen	28.000
<i>Naar zijn aard moeilijk te voorzien.</i>	
Overige eigen opbrengsten en overige inkomsten	27.000
<i>Met name ontvangen bedrag voor overname inventaris na beëindiging huurcontract.</i>	
LASTEN (lastenverdeling naar aard 10.5)	
Directe doelbestedingen projecten	-450.000
<i>Hogere uitgaven als gevolg van de hogere giften voor buitenlandse projecten.</i>	
Subsidies en bijdragen	-121.000
<i>Met name giften aan noodhulp Oekraïne.</i>	
Andere directe doelbestedingen (scholen, cursussen en veldreizen)	95.000
<i>De lagere kosten staan in verband met de door Coronamaatregelen afgezegde cursussen/seminars en minder deelnemers dan begroot.</i>	



Staff- en reiskosten	47.000
<i>Minder uitgaven aan reiskosten deels als gevolg van reisrestricties en lagere studentaantallen tijdens de Coronapandemie.</i>	
Huisvestingskosten	98.000
<i>Lagere energiekosten en overige huisvestingskosten, en hogere onderhoudskosten met name i.v.m. met verbouwingsprojecten.</i>	
Overige lasten	-15.000
<i>Met name een toename van de dubieuze vorderingen in Amsterdam.</i>	
Afschrijvingen	-48.000
<i>Toename in afschrijvingen door gepleegde investeringen en verbouwingen.</i>	
Financiële baten en lasten	1.000
<i>Lagere rentebaten en rentelasten en hogere bankkosten.</i>	
	-559.000

De begroting over 2023 laat een daling van de continuïteitsreserve zien van € 25.000. De begroting 2023 is gebaseerd op het door het bestuur goedgekeurde budget op basis van de aan het begrotingsjaar toe te rekenen kasstromen voor de baten en lasten, met daaraan toegevoegd een bedrag aan afschrijvingskosten berekend op basis van 2022. Deels zijn de begrote uitgaven, vooral bij een aantal renovaties in Amsterdam, gekoppeld aan de realisatie van extra giften. Een groot deel van de begrote uitgaven in nieuwbouw/renovatie en onderhoud zal worden gefinancierd uit bestemmingsreserves en/of bestemmingsfondsen. Bestuur en directie zijn voornemens om de realisatie van de begroting over 2023 nauwlettend te monitoren.

Heerde, 13 juni 2023

Het bestuur van Stichting Jeugd met een Opdracht:

J. Woudstra, voorzitter / secretaris
 J.S. Spijk, penningmeester
 D.F. Lambert
 J.H. Maneschijn
 A.D. Nordli
 E. Nyandoro
 J.K. Orred
 M.A.H. Tollenaar



2. Jaarrekening

2.1 Balans per 31 december 2022

Activa

	<u>31-12-2022</u>	<u>31-12-2021</u>
	€	€
Materiële vaste activa (1)	3.422.004	3.022.023
Financiële vaste activa (2)	151.300	183.764
Totaal vaste activa	<u>3.573.304</u>	<u>3.205.787</u>
Voorraden (3)	2.000	2.000
Vorderingen (4)	215.145	501.486
Liquide middelen (5)	<u>1.382.245</u>	<u>1.028.064</u>
Totaal	<u><u>5.172.694</u></u>	<u><u>4.737.337</u></u>

**Passiva**

	<u>31-12-2022</u>	<u>31-12-2021</u>
	€	€
Reserves en fondsen (6)		
Reserves (6.1)		
continuïteitsreserve (6.1.1)	289.000	289.000
reserve financiering activa (6.1.2)	2.409.149	2.589.033
overige bestemmingsreserves (6.1.3)	438.068	193.702
	<u>3.136.217</u>	<u>3.071.735</u>
Fondsen (6.2)		
bestemmingsfondsen (6.2.1)	<u>588.526</u>	<u>592.262</u>
Totaal reserves en fondsen	3.724.743	3.663.997
Langlopende schulden (7)	1.132.232	618.133
Kortlopende schulden (8)	<u>315.719</u>	<u>455.207</u>
Totaal	<u><u>5.172.694</u></u>	<u><u>4.737.337</u></u>



2.2 Staat van Baten en Lasten 2022

	Werkelijk 2022	Begroot 2022	Werkelijk 2021
	€	€	€
Baten (9)			
Baten van particulieren	2.355.734	2.513.218	2.435.497
Baten van bedrijven	11.127	0	81.257
Baten van andere organisaties zonder winststreven	106.522	0	135.923
Som van de geworven baten (9.1)	2.473.383	2.513.218	2.652.677
Baten als tegenprestatie voor de levering van producten en/of diensten (9.2)	1.515.379	1.663.720	1.275.307
Overige baten (9.3)	21.164	0	6.200
Som der baten	4.009.926	4.176.938	3.934.184
Lasten (10)			
Besteed aan doelstellingen (10.1)			
Evangelisatie	861.256	720.615	672.149
Training	2.144.745	1.830.731	1.707.602
Hulpverlening	748.803	853.303	795.913
	<u>3.754.804</u>	<u>3.404.649</u>	<u>3.175.664</u>
Wervingskosten (10.2)	15.089	10.660	9.943
Kosten beheer en administratie (10.3)	142.775	104.569	97.536
Som der lasten	3.912.668	3.519.878	3.283.143
Saldo voor financiële baten en lasten	97.258	657.060	651.041
Saldo financiële baten en lasten (11)	-36.512	-37.033	-18.265
Saldo van baten en lasten	<u>60.746</u>	<u>620.027</u>	<u>632.776</u>
<i>Dit saldo is als volgt verwerkt:</i>			
continuïteitsreserve	0	29.482	0
reserve financiering activa	-179.884	694.312	736.002
overige bestemmingsreserves	244.366	-118.767	-307.106
bestemmingsfondsen	-3.736	15.000	203.880
	<u>60.746</u>	<u>620.027</u>	<u>632.776</u>



2.3 Verdeling totale lasten over 2022 naar bestemming

In het onderstaande overzicht worden de totale lasten inzichtelijk gemaakt door ze te verdelen naar de verschillende doelstellingen, fondsenwerving en beheer & administratie.

	DOELSTELLING			fondsen- werving	beheer & administratie	Totaal	Begroot	Totaal
	evangelisatie	training	hulp- verlening			Werkelijk 2022	2022	Werkelijk 2021
	€	€	€	€	€	€	€	€
Projecten	624.513	840.961	552.203	0	0	2.017.677	1.567.360	1.818.897
Subsidies en bijdragen	20.647	18.254	102.598	0	19.133	160.632	39.448	57.087
Andere directe doelbestedingen	25.735	311.097	15.503	232	4.800	357.367	452.282	247.794
Publiciteit en communicatie	10.806	14.132	2.202	11.879	1.745	40.764	41.690	30.778
Staff- en reiskosten	9.715	282.691	6.687	1.098	21.733	321.924	369.168	229.728
Huisvestingskosten	96.334	426.520	31.158	440	19.730	574.182	672.441	560.599
Kantoor en alg. kosten	8.935	66.531	26.747	1.304	74.149	177.666	162.916	123.687
Afschrijvingen	64.571	184.559	11.705	136	1.485	262.456	214.573	214.573
	<u>861.256</u>	<u>2.144.745</u>	<u>748.803</u>	<u>15.089</u>	<u>142.775</u>	<u>3.912.668</u>	<u>3.519.878</u>	<u>3.283.143</u>

Voor een verdere toelichting op deze lastenverdeling wordt verwezen naar paragraaf 2.5 Toelichting algemeen onder Grondslagen van resultaatbepaling onder Lasten en paragraaf 2.7 Toelichting op de Staat van Baten en Lasten 2022.



2.4 Kasstroomoverzicht 2022

Het onderstaande kasstroomoverzicht is opgesteld volgens de indirecte methode.

	2022		2021	
	€	€	€	€
Kasstroom uit operationele activiteiten				
Saldo van baten en lasten		60.746		632.776
Aanpassingen voor:				
Afschrijvingen		262.456		214.573
Verandering in werkkapitaal:				
Vorraden		0		0
Vorderingen	286.341		-334.810	
Kortlopende schulden	-185.824		75.388	
		100.517		-259.422
		423.719		587.927
Kasstroom uit investeringsactiviteiten				
Investerings in materiële vaste activa	-662.437		-1.130.587	
Desinvesterings in materiële vaste activa	0		0	
		-662.437		-1.130.587
Kasstroom uit financieringsactiviteiten				
Aflossingen langlopende schulden	-66.565		-64.266	
Opname langlopende schulden	627.000		215.000	
Afname financiële vaste activa	32.464		19.944	
		592.899		170.678
		354.181		-371.982
Stand liquide middelen per 1 januari		1.028.064		1.400.046
Toename geldmiddelen		354.181		-371.982
Stand liquide middelen per 31 december		1.382.245		1.028.064



2.5 Toelichting algemeen

Algemeen

De jaarrekening is opgesteld in overeenstemming met Richtlijn 650 Fondsenwervende instellingen, die is uitgegeven door de Raad voor de Jaarverslaggeving.

Activa en verplichtingen worden in het algemeen gewaardeerd tegen de verkrijgings- of vervaardigingsprijs, tenzij een andere specifieke waarderingsgrondslag is vermeld. In de balans en de staat van baten en lasten zijn referenties opgenomen. Met deze referenties wordt verwezen naar de toelichting.

Bij toepassing van de grondslagen en regels voor het opstellen van de jaarrekening vormt het bestuur zich verschillende oordelen en schattingen die essentieel kunnen zijn voor de in de jaarrekening opgenomen bedragen. Indien het voor het geven van het vereiste inzicht noodzakelijk is, is de aard van deze oordelen en schattingen inclusief de bijbehorende veronderstellingen opgenomen bij de toelichting op de desbetreffende jaarrekeningposten.

Vergelijking met voorgaand jaar

De gehanteerde grondslagen van waardering en resultaatbepaling zijn ongewijzigd gebleven ten opzichte van het voorgaande jaar.

Prijsgrondslagen voor vreemde valuta

Activa en passiva in vreemde valuta worden omgerekend tegen de valutakoers per balansdatum. In de staat van baten en lasten zijn de posten omgerekend in euro's tegen de op het moment van de transacties geldende koers.

Hierbij optredende koersverschillen worden afzonderlijk ten gunste respectievelijk ten laste van de staat van baten en lasten verantwoord.

Grondslagen van waardering

Materiële vaste activa

De materiële vaste activa worden gewaardeerd tegen verkrijgingsprijs of vervaardigingsprijs onder aftrek van lineaire afschrijvingen gedurende de geschatte economische levensduur.

De afschrijvingen bedragen een vast percentage van de verkrijgings- of vervaardigingsprijs. Over grond wordt niet afgeschreven. De bodemwaarde voor afschrijving van de bedrijfsgebouwen is gesteld op 25% van de oorspronkelijke verkrijgings- of vervaardigingsprijs.

De kosten van groot onderhoud worden als afzonderlijk samenstellend deel van het desbetreffende actief geactiveerd. Deze activering wordt, conform de componentenmethode, afgeschreven voor de periode tot aan het moment dat het groot onderhoud opnieuw wordt uitgevoerd.



Er wordt rekening gehouden met bijzondere waardeverminderingen die op balansdatum worden verwacht. Van een bijzondere waardevermindering is sprake als de boekwaarde van een actief hoger is dan de realiseerbare waarde; de realiseerbare waarde is de hoogste van de opbrengstwaarde en de bedrijfswaarde. Een bijzonder-waardeverminderingsverlies wordt direct als last verwerkt in de staat van baten en lasten onder gelijktijdige verlaging van de boekwaarde van het betreffende actief.

Financiële vaste activa

De onder financiële vaste activa opgenomen vorderingen worden gewaardeerd tegen de nominale waarde, rekening houdend met waardevermindering wegens mogelijke oninbaarheid. De reële waarde benadert de boekwaarde.

Vorraden

De voorraden worden gewaardeerd tegen verkrijgingsprijzen dan wel lagere opbrengstwaarde. Bij de bepaling van de opbrengstwaarde wordt rekening gehouden met incurantheid.

Vorderingen

De vorderingen worden gewaardeerd tegen de nominale waarde, rekening houdend met mogelijke oninbaarheid. De vorderingen hebben een looptijd korter dan 1 jaar. De reële waarde benadert de boekwaarde.

Liquide middelen

De liquide middelen worden gewaardeerd tegen nominale waarde.

Reserves en fondsen

Reserves betreffen gelden ter vrije besteding van de stichting. Door het bestuur kunnen doelreserves worden aangehouden voor aanwending aan een specifiek doel.

Fondsen betreffen gelden die besteed moeten worden in het kader van de doelstelling waarvoor deze ter beschikking zijn gesteld. Dit betreft het niet bestede deel van toegekende donaties en andere giften.

Schulden

De schulden worden gewaardeerd tegen nominale waarde. De kortlopende schulden hebben een looptijd korter dan 1 jaar. De reële waarde benadert de boekwaarde.

Grondslagen van resultaatbepaling

De ontvangsten en uitgaven in de staat van baten en lasten worden toegerekend aan de periode waarop ze betrekking hebben. Bij de toerekening wordt een bestendige gedragslijn gevolgd. Dit houdt in dat rekening wordt gehouden met de aan een periode toe te rekenen bedragen die in een andere periode zijn of worden ontvangen, dan wel betaald.



Baten

Onder de baten uit eigen fondsenwerving worden opgenomen de donaties en giften algemeen, donaties met een bestemming voor binnen- en buitenlandse projecten (zie Vergelijking met voorgaand boekjaar), nalatenschappen en overige baten. Zie voor een verdere uiteenzetting de toelichting in paragraaf 2.7. Verantwoording van nalatenschappen geschiedt op het moment dat deze betrouwbaar kan worden vastgesteld. De overige baten worden voornamelijk gevormd door de baten uit doelstelling.

De directe uitgaven met betrekking tot de baten als tegenprestatie zijn niet in mindering gebracht op de baten als tegenprestatie vanwege het inzichtsvereiste. De directe uitgaven zijn niet voor alle componenten rechtstreeks toe te rekenen aan de baten als tegenprestatie.

Lasten

De directe lasten worden toegedeeld aan de doelstellingen waaraan ze zijn besteed: evangelisatie, training en hulpverlening. De indirecte lasten vallen uiteen in kosten van fondsenwerving en kosten van beheer en administratie.

De kosten van fondsenwerving betreffen met name de kosten uitgegeven door de afdeling communicatie. Daarbij is uitgegaan van een geschatte tijdsbesteding van 25% ten behoeve van fondsenwerving. De overige 75% betreft inspanningen ten behoeve van het informeren van de achterban omtrent ondernomen of nog te ondernemen activiteiten. De maximale norm van het CBF voor deze kosten is 25%.

Kosten van beheer en administratie zijn kosten die de organisatie maakt in het kader van de (interne) beheersing en administratievoering en die niet worden toegerekend aan de doelstelling of de werving van baten. Het percentage "kosten beheer en administratie" bedraagt 3,6% en heeft in de afgelopen jaren tussen de 3 à 5% gelegen, waarvoor het CBF geen maximale norm heeft gesteld.

Met inachtneming van de richtlijnen van Goede Doelen Nederland zijn bij de verdeling van de kosten naar bestemming de volgende sleutels gebruikt: Alle kosten met betrekking tot bestuur, directie, financiën en landelijke overhead worden in beginsel geheel toegerekend aan de "kosten van beheer en administratie". Waar (kleine) bedragen met betrekking tot voornamelijk medewerkers- en PR-kosten niet voor 100% kunnen worden toegerekend aan de "kosten van beheer en administratie" worden deze naar rato van de overige doelstellingskosten herverdeeld. In 2022 betreft dit 0,55% (2021: 1,06%) van de totale kosten.

De huisvestings- en facilitaire kosten worden per gebouw toegerekend aan de doelstelling waarvoor het gebouw voornamelijk wordt gebruikt.

De afschrijvingen op de vaste activa worden berekend op basis van de verkrijgings- of vervaardigingsprijs. Op grond wordt niet afgeschreven. Afschrijvingen vinden plaats volgens de lineaire methode op basis van de geschatte economische levensduur.



2.6 Toelichting op de Balans per 31 december 2022

Debetzijde van de balans

(1) Materiële vaste activa

Hieronder bevindt zich een overzicht van de materiële vaste activa uitgesplitst naar de verschillende categorieën.

	Bedrijfs- gebouwen en terreinen	Inventaris	Andere vaste bedrijfs- middelen	Totaal
	€	€	€	€
<u>1 januari 2022</u>				
Verkrijgingsprijs	8.283.137	259.437	63.204	8.605.778
Cumulatieve waardevermindering en afschrijvingen	<u>-5.391.581</u>	<u>-158.213</u>	<u>-33.961</u>	<u>-5.583.755</u>
Boekwaarde	2.891.556	101.224	29.243	3.022.023
<u>Mutaties 2022</u>				
Investeringsen	579.494	77.188	5.755	662.437
Desinvesteringen	-17.119	-65.032	-1.000	-83.151
Afschrijvingen desinvesteringen	17.119	65.032	1.000	83.151
Afschrijvingen	<u>-211.543</u>	<u>-43.018</u>	<u>-7.895</u>	<u>-262.456</u>
	367.951	34.170	-2.140	399.981
<u>31 december 2022</u>				
Verkrijgingsprijs	8.845.512	271.593	67.959	9.185.064
Cumulatieve waardevermindering en afschrijvingen	<u>-5.586.005</u>	<u>-136.199</u>	<u>-40.856</u>	<u>-5.763.060</u>
Boekwaarde	<u>3.259.507</u>	<u>135.394</u>	<u>27.103</u>	<u>3.422.004</u>

Bij afschrijvingen zijn de volgende percentages gehanteerd:

- bedrijfsgebouwen 2-5
- verbouwingen aan gebouwen 10
- inventaris 20-33
- andere vaste bedrijfsmiddelen 20-33

De desinvesteringen hebben betrekking op activa die (nagenoeg) volledig zijn afgeschreven. In de cumulatieve verkrijgingsprijzen van de panden zijn ultimo 2022 de oorspronkelijke verkrijgings- of vervaardigingsprijzen en de nog niet geheel afgeschreven verbouwingen en renovaties opgenomen.



Voor de hypothecaire beslagen op de bedrijfsgebouwen en terreinen verwijzen wij naar de toelichtingen op de langlopende schulden.

In verband met de algemene waardeinstijging van onroerende zaken in Nederland mag er rekening mee worden gehouden dat de actuele marktwaarde substantieel boven de gepresenteerde boekwaarde zal liggen.

Een ruwe indicatie hiervan kan de WOZ-waarde zijn. Per de waardepeildatum van 1 januari 2021 bedroegen de WOZ-waarden van de gebouwen en terreinen € 15.979.000 (per 1 januari 2020: € 14.517.000).

(2) Financiële vaste activa

	aflossing per jaar	saldo 01-01-2022	opname in 2022	aflossing in 2022	saldo 31-12-2022
	€	€	€	€	€
YWAM zuster-organisatie	10.992	127.604	0	-10.992	116.612
stichting City Christian Bookstore	2.123	6.369	0	-2.123	4.246
Dwaze Zaken	6.829	26.178	0	-26.178	0
Overige vorderingen	n.v.t.	43.557	0	0	43.557
	<u>19.944</u>	<u>203.708</u>	<u>0</u>	<u>-39.293</u>	<u>164.415</u>
Af: kortlopend deel		<u>-19.944</u>			<u>-13.115</u>
Langlopend deel		<u>183.764</u>			<u>151.300</u>

De lening aan een buitenlandse YWAM zusterorganisatie is verstrekt in verband met de aankoop van een pand (looptijd 25 jaar). Ter zekerheidstelling van deze lening is er hypotheek op dit pand gevestigd ter hoogte van € 275.000.

De lening aan stichting City Christian Bookstore (looptijd 5 jaar) is verstrekt in verband met het opzetten van de winkel Look Up in Amsterdam, waarmee JmeO samenwerkt.

Aan Eetcafé Dwaze Zaken is een huurachterstand omgezet in een lening u/g. De rente bedraagt 2%. Aflossing vond plaats in 58 maandelijkse termijnen, doch in 2022 is het restant geheel afgelost.

Onder de overige vorderingen zijn voorgeschoten kosten begrepen in verband met een nog niet afgewikkelde nalatenschap. Zie de toelichting onder Niet in de balans opgenomen rechten en verplichtingen.



(3) Voorraden

De voorraad bestaat voornamelijk uit keukengerei.

(4) Vorderingen

De vorderingen bestaan uit:

	Werkelijk 31-12-2022	Werkelijk 31-12-2021
	€	€
debiteuren	41.582	61.961
vorderingen op staff-medewerkers	38.726	67.168
voorziening debiteuren & staff-medewerkers	<u>-16.600</u>	<u>-23.000</u>
	63.708	106.129
te ontvangen aflossingen langlopende vorderingen	13.115	19.944
kasvoorschotten	9.585	2.000
voortuitbetaalde subsidies en bijdragen	14.000	10.000
voortuitbetaalde kosten	27.425	2.531
te ontvangen nalatenschappen	2.500	250.000
overige vorderingen en overlopende posten	<u>84.812</u>	<u>110.882</u>
Totaal per 31 december	<u><u>215.145</u></u>	<u><u>501.486</u></u>

De voorziening vorderingen debiteuren & staff is bepaald op basis van een beoordeling van de vorderingen. De overige vorderingen en overlopende posten bestaat grotendeels uit te verwachten opbrengsten uit nog terug te ontvangen energiekosten/-belasting.

(5) Liquide middelen

De samenstelling van de liquide middelen is als volgt:

	Werkelijk 31-12-2022	Werkelijk 31-12-2021
	€	€
bankbetaalrekeningen	1.276.077	914.804
sparrekeningen	96.913	107.031
kassen	<u>9.255</u>	<u>6.229</u>
Totaal per 31 december	<u><u>1.382.245</u></u>	<u><u>1.028.064</u></u>

De liquide middelen staan ter vrije beschikking van de stichting.



Creditzijde van de balans

(6) Reserves en fondsen

(6.1) Reserves

De reserves betreffen het deel van de reserves en fondsen dat door het bestuur voor een specifiek doel bestemd is.

(6.1.1) Continuïteitsreserve

Het doel van de continuïteitsreserve is het dekken van risico's op korte termijn en om zeker te stellen dat JmeO ook in de toekomst aan haar verplichtingen kan voldoen.

De belangrijkste overwegingen bij de risico-inschatting zijn de volgende:

- er zijn geen salarisverplichtingen aan staff/volunteers uit hoofde van dienstbetrekking (zij voorzien zelf in levensonderhoud via een achterban);
- mede daardoor zijn er goede mogelijkheden om tot een snelle aanpassing van de organisatie te komen, waarbij de kans op een volledige beëindiging van de activiteiten als zéér gering wordt ingeschat;
- de huisvestingskosten zijn een belangrijk onderdeel van de jaarlasten van de werkorganisatie met aanpasbare elementen; indien nodig kan worden besloten tot verhuur, belening of verkoop van één of meer van de gebouwen;
- er is geen behoefte om meer vrij vermogen dan redelijkerwijs nodig te beklemmen en daarmee te onthouden aan besteding voor de doelstelling.

De omvang van de reserve is gekoppeld aan de jaarlasten van de werkorganisatie waarbij aansluiting is gezocht met de definitie zoals opgenomen in de Richtlijn Financieel Beheer Goede Doelen van Goede Doelen Nederland. De doelstelling voor de reserve is gebaseerd op een inschatting van de hiervóór genoemde risico's en gesteld op 25% van de jaarlasten van de werkorganisatie, doch exclusief de afschrijvingen.

Gebaseerd op de berekening over de afgelopen 3 jaren ligt de doelstelling rond € 246.000. Deze doelstelling is reeds bereikt.

Het verloop is als volgt:

Stand per 1 januari 2022	€ 289.000
Mutatie 2022	0
	<hr/>
Stand per 31 december 2022	<u><u>289.000</u></u>



(6.1.2) Reserve financiering activa

In deze bestemmingsreserve is het deel van de reserves opgenomen dat niet zonder meer kan worden besteed omdat daarmee activa zijn gefinancierd. Deze reserve is afgezonderd van de overige bestemmingsreserves (onder 6.1.3) om zodoende beter inzicht te geven in de balansverhoudingen. Het weerspiegelt de vaste activa minus de schulden op lange termijn inclusief het kortlopende deel van de lange schulden dat onder Kortlopende schulden is opgenomen.

Onder de schulden op lange termijn is als overlopend passief de in 2017 voor 15 jaar ineens ontvangen huursom voor een antennemastlocatie in Amsterdam begrepen. Het resterende balansbedrag wordt meegeteld in de berekening van de reserve financiering activa. In de jaren 2017-2022 is er echter een correctie toegepast voor voorgenomen investeringen in vaste activa, die met de ontvangen gelden gefinancierd zullen worden.

Het verloop is als volgt:

	€
Stand per 1 januari 2022	2.589.033
Mutatie 2022	<u>-179.884</u>
Stand per 31 december 2022	<u><u>2.409.149</u></u>

(6.1.3) Overige bestemmingsreserves

De overige bestemmingsreserves zijn reserves die zijn afgezonderd voor een speciaal doel. Het bestuur heeft deze beperking zelf aangebracht en kan ze ook zelf opheffen. Het beleid van het bestuur aangaande bestemmingsreserves richt zich voornamelijk op grote investeringen. In het licht van de relatief lage kasstromen is het belangrijk dat grote uitgaven toch doorgang kunnen vinden.

De reserves laten het volgende verloop zien:

	<u>01-01-2022</u>	<u>dotatie</u>	<u>besteding</u>	<u>31-12-2022</u>
	€	€	€	€
nieuwbouw/renovatie en onderhoud toekomstige projecten en overige reserves	123.000	0	0	123.000
	<u>70.702</u>	<u>244.366</u>	<u>0</u>	<u>315.068</u>
	<u><u>193.702</u></u>	<u><u>244.366</u></u>	<u><u>0</u></u>	<u><u>438.068</u></u>



Nieuwbouw/renovatie en onderhoud

Reeds bestemde maar nog niet uitgegeven gelden voor nieuwbouw/renovatie en onderhoud. Ultimo 2022 betreft het saldo van deze bestemmingsreserve de reserveringen voor nieuwbouw/renovatie voor Amsterdam € 123.000 (eind 2021: € 123.000).

Toekomstige projecten en overige reserves

De overige bestemmingsreserves bestaan uit een Tienden-reserve (€ 34.908) en een bestemmingsreserve voor toekomstige plannen (totaal € 270.704), met name gerelateerd aan de gebouwen in Amsterdam.

(6.2) Fondsen

De fondsen betreffen het deel van de reserves en fondsen dat door derden voor een specifiek doel bestemd is.

(6.2.1) Bestemmingsfondsen

De bestemmingsfondsen zijn van de reserves afgezonderd aangezien er door derden een gewenste bestemming aan de besteding is meegegeven. Het beleid aangaande deze bestemmingsfondsen wijkt niet af van dat van de overige bestemmingsreserves.

De fondsen laten het volgende verloop zien:

	<u>01-01-2022</u>	<u>dotatie</u>	<u>besteding</u>	<u>31-12-2022</u>
	€	€	€	€
nieuwbouw	152.226	0	29.196	123.030
faciliteiten	20.496	0	0	20.496
bedieningen en projecten	<u>419.540</u>	<u>66.536</u>	<u>41.076</u>	<u>445.000</u>
	<u>592.262</u>	<u>66.536</u>	<u>70.272</u>	<u>588.526</u>

Nieuwbouw

Dit fonds heeft betrekking op de nieuwbouw in Heerde (De Spreng). Ultimo 2022 zijn de ontvangen gelden in dit fonds volledig ingezet voor dit project. Het bedrag van de jaarlijkse besteding in deze tabel heeft betrekking op de jaarlijkse afschrijvingskosten van nieuwbouw.

Het fonds voor faciliteiten bestaat ultimo 2022 uit de volgende onderdelen:

- € 6.206 startkapitaal voor Europese JmeO projecten
- € 6.788 ter dekking van kosten in noodsituaties zoals repatriëring van personen
- € 7.502 productie en verspreiding van publicaties

Het fonds bedieningen en projecten omvat de ontvangen baten uit eigen fondswerving die op balansdatum bestemd maar nog niet besteed zijn voor binnen- en buitenlandse bedieningen en projecten.

(7) Langlopende schulden

	aflossing per jaar	saldo 01-01-2022	opname in 2022	aflossing in 2022	saldo 31-12-2022
	€	€	€	€	€
hypothecaire leningen van banken	81.768	364.698	627.000	46.932	944.766
Leningen van particulieren	13.800	200.000	0	2.300	197.700
overige leningen	8.000	22.000	0	8.000	14.000
overlopende passiva	9.333	98.000	0	9.333	88.667
	<u>112.901</u>	684.698	<u>627.000</u>	<u>66.565</u>	1.245.133
Af: kortlopend deel		<u>-66.565</u>			<u>-112.901</u>
Langlopend deel		<u>618.133</u>			<u>1.132.232</u>

Het gemiddelde op de hypothecaire leningen van banken betaalde rentepercentage bedroeg 2,46% (2021: gemiddeld 2,31%). De rente op leningen van particulieren bedraagt 1%. Op de overige leningen was geen renteverplichting.

In 2022 is een lening van € 627.000 opgenomen bij de Rabobank ten behoeven van de nieuwbouw in Heerde. De lening bestaat uit 2 delen van € 313.500 met een looptijd van 10 jaar. De maandelijkse aflossingen van het eerste leningsdeel bedragen € 2.903, voor het eerst per januari 2023. Het tweede leningsdeel dient aan het einde van de looptijd ineens afgelost te worden. De rente bedraagt 2,5% vast.

In 2019 zijn twee voorwaardelijke schenkingen ontvangen welke zijn opgenomen onder de overige leningen. Aflossing vindt plaats in 4 jaarlijkse termijnen waarbij telkenjare de aflossing wordt omgezet in een schenking. In 2021 is een derde voorwaardelijke lening verkregen welke in 5 gelijke termijnen wordt afgelost, voor het eerst in 2021.

De overlopende passiva betreft een van KPN vooruitontvangen bedrag voor het huren van een zendmastlocatie in Amsterdam voor een periode van 15 jaar ingaande medio 2017.

De totale verplichte aflossingen op de leningen voor het boekjaar 2022 en de vrijval van het jaarlijkse huurbedrag uit de overlopende passiva bedragen € 112.901. Van de totale schulden op lange termijn van € 1.245.133 heeft € 706.626 een looptijd van 5 jaar of langer.

Als zekerheid voor de nakoming van de verplichtingen uit hoofde van de bancaire leningen is door de Rabobank (die de hypothecaire leningen verstrekt) hypotheek gevestigd op nagenoeg alle bedrijfspanden van de stichting tot een totaalbedrag van € 1.574.617. Daarnaast zijn de debiteuren van de vestiging Amsterdam verpand.



(8) Kortlopende schulden

	Werkelijk 31-12-2022	Werkelijk 31-12-2021
	€	€
aflossingsverplichtingen langlopende schulden	112.901	66.565
voortuitontvangen cursusgelden	31.973	42.136
stichting Acorn	2.261	19.942
crediteuren	63.102	160.770
overige schulden en overlopende passiva	<u>105.482</u>	<u>165.794</u>
Totaal per 31 december	<u><u>315.719</u></u>	<u><u>455.207</u></u>

De schulden aan stichting Acorn zijn oorspronkelijk in de boeken gekomen tegenover geldverstrekkingen ter versterking van de liquiditeitspositie van JmeO Amsterdam, waarmee de stichting historische banden heeft. Het bedrag is in 2022 aanzienlijk verlaagd en zal naar verwachting in 2023 worden afgewikkeld. Er is geen rente verschuldigd over het openstaande bedrag. De overige schulden en overlopende passiva bestaan grotendeels uit voortuitontvangen scholingsbijdragen.

Niet in de balans opgenomen rechten en verplichtingen

Rechten

De niet uit de balans blijvende rechten per balansdatum betreffen voornamelijk verhuur van gebouwen, namelijk rond € 8.000 per maand voor onbepaalde tijd voor panden in Amsterdam, respectievelijk € 1.000 per jaar voor onbepaalde tijd voor landerijen in Heerde.

Daarnaast is er hypothecaire zekerheid verkregen voor een bedrag van € 275.000 ten aanzien van de aan een buitenlandse YWAM zusterorganisatie verstrekte lening.

De stichting is in een nalatenschap uit 2002 aangemerkt als (mede)erfgenaar voor twee/vierde deel. Deze nalatenschap bestaat uit een woonpand en aandelen in een pensioenfonds en is geheel belast met vruchtgebruik. Voorts is in de akte van boedelbeschrijving een interingsbevoegdheid voor de vruchtgebruiker vastgelegd. In de aangifte successierecht in 2002 werd aan de verkrijging van de helft van het bloot eigendom een waarde toegekend van € 161.624, zijnde 40% van de volle waarde van € 404.060. In 2018 zijn er twee nieuwe bewindvoerders benoemd voor het beheer van de nalatenschap. In 2020 is het oorspronkelijke onroerend goed verkocht. De onzekerheden rond de interingsbevoegdheid zijn echter niet gewijzigd en hierover is sindsdien regelmatig contact geweest met de bewindvoerders. Mede gezien bovenstaande bestaat per balansdatum aanzienlijke onzekerheid over de waarde van de nalatenschap. Om voornoemde redenen is de nalatenschap in de balans per 31 december 2022 op nihil gewaardeerd.



Onder de financiële vaste activa is een bedrag opgenomen van in totaal € 43.532 voor gemaakte juridische kosten. Deze zullen uiterlijk bij de afwikkeling van de boedel worden terugontvangen.

Verplichtingen

Ultimo 2022 zijn alle relevante huurcontracten voor gebouwen en ruimten beëindigd.



2.7 Toelichting op de Staat van Baten en Lasten 2022

In deze toelichting wordt ingegaan op de details van de posten van de Staat van Baten en Lasten. Ook bevat deze toelichting een analyse van de belangrijkste verschillen tussen werkelijk en begroot en de verschillen tussen werkelijk 2022 en werkelijk 2021.

(9) Baten

(9.1) Geworven baten

	Werkelijk 2022	Begroot 2022	Werkelijk 2021
	€	€	€
Baten van particulieren	2.355.734	2.513.218	2.435.497
Baten van bedrijven	11.127	0	81.257
Baten van andere organisaties zonder winststreven	106.522	0	135.923
	<u>2.473.383</u>	<u>2.513.218</u>	<u>2.652.677</u>

De ontvangen baten zijn geworven in het kader van:

Giften voor buitenlandse projecten	2.008.872	1.600.000	1.925.983
Donaties en giften algemeen en projecten	336.043	913.218	459.821
Nalatenschappen	27.500	0	250.000
Overige baten fondsenwerving	100.968	0	16.873
	<u>2.473.383</u>	<u>2.513.218</u>	<u>2.652.677</u>

De baten van particulieren zijn als volgt onderverdeeld:

	Werkelijk 2022	Begroot 2022	Werkelijk 2021
	€	€	€
Nalatenschappen	27.500	0	250.000
Donaties en giften	2.227.266	2.513.218	2.168.624
Overige baten van particulieren	100.968	0	16.873
	<u>2.355.734</u>	<u>2.513.218</u>	<u>2.435.497</u>

De overige baten fondsenwerving betreffen met name collecten, waarbij het voornamelijk om collecten gaat welke worden gehouden bij cursussen en samenkomsten. Het gaat derhalve niet om collecten waarbij langs de deuren wordt gegaan.



In de volgende tabel zijn de giften voor buitenlandse projecten gespecificeerd naar de verschillende doelstellingen.

	Werkelijk 2022	Begroot 2022	Werkelijk 2021
	€	€	€
evangelisatie	637.223	449.138	540.645
training	825.423	636.403	766.063
hulpverlening	<u>546.226</u>	<u>514.459</u>	<u>619.275</u>
	<u><u>2.008.872</u></u>	<u><u>1.600.000</u></u>	<u><u>1.925.983</u></u>

In de volgende tabel zijn de donaties en giften algemeen en projecten gespecificeerd naar de verschillende doelstellingen.

	Werkelijk 2022	Begroot 2022	Werkelijk 2021
	€	€	€
evangelisatie	47.067	44.072	22.191
training	79.905	505.111	254.332
hulpverlening	68.123	194.011	97.688
algemeen	<u>140.948</u>	<u>170.024</u>	<u>85.610</u>
	<u><u>336.043</u></u>	<u><u>913.218</u></u>	<u><u>459.821</u></u>

Daar waar donaties zijn gegeven voor speciale projecten als onderdeel van een bepaalde doelstelling, zijn of worden deze ook in dit kader besteed.

(9.2) Baten als tegenprestatie voor de levering van producten en/of diensten

	Werkelijk 2022	Begroot 2022	Werkelijk 2021
	€	€	€
school-/ cursusgelden	553.435	641.014	434.980
veldreizen deelnemersbijdragen	241.306	352.350	171.865
staff-bijdragen	588.443	544.102	516.248
verhuur panden (extern)	125.179	120.814	146.112
overige eigen opbrengsten	<u>7.016</u>	<u>5.440</u>	<u>6.102</u>
	<u><u>1.515.379</u></u>	<u><u>1.663.720</u></u>	<u><u>1.275.307</u></u>



(9.3) Overige baten

	Werkelijk 2022	Begroot 2022	Werkelijk 2021
	€	€	€
overige inkomsten	<u>21.164</u>	<u>0</u>	<u>6.200</u>
	<u>21.164</u>	<u>0</u>	<u>6.200</u>
<i>Som van baten als tegenprestatie voor de levering van producten en/of diensten en overige baten</i>	<u><u>1.536.543</u></u>	<u><u>1.663.720</u></u>	<u><u>1.281.507</u></u>

De baten als tegenprestatie voor de levering van producten en/of diensten bestaan voor een belangrijk deel uit de inkomsten uit scholen en cursussen. De baten uit scholen en cursussen zijn hoger dan in 2021 vooral door minder beperkingen in verband met de Coronamaatregelen (zie tabel "Overzicht activiteiten - training & outreach 2017 - 2022" in paragraaf 1.4.2).

Als gevolg van de Coronacrisis zijn de aantallen DTS studenten op veldreizen, en daaraan verbonden opbrengsten uit veldreizen, meer dan in 2021, doch minder dan gepland in 2022. De hieraan gerelateerde kosten zijn hoger dan in 2021, maar minder dan gepland in 2022. Deze zijn verantwoord onder "andere directe doelbestedingen" (zie paragraaf 10.5).

De baten uit staff-bijdragen zijn de door staff-medewerkers betaalde bijdragen voor voeding, reis-/autokosten en huisvesting.

De baten uit externe verhuur panden over 2022 zijn lager dan die over 2021 doordat een aantal verhuurde ruimten op locatie Kadiksplein 18 te Amsterdam plaats hebben gemaakt voor slaapzalen en staff-woningen.

In de volgende tabel zijn de baten als tegenprestatie voor de levering van producten en/of diensten over 2022 gespecificeerd naar de verschillende doelstellingen.

	<u>school-/ cursusgelden</u>	<u>veldreizen</u>	<u>staff- bijdragen</u>	<u>overige eigen opbrengsten</u>	<u>totaal</u>
	€	€	€	€	€
evangelisatie	29.122	16.804	77.515	51.237	174.678
training	518.144	224.502	485.830	80.553	1.309.029
hulpverlening	<u>6.169</u>	<u>0</u>	<u>25.098</u>	<u>405</u>	<u>31.672</u>
	<u><u>553.435</u></u>	<u><u>241.306</u></u>	<u><u>588.443</u></u>	<u><u>132.195</u></u>	<u><u>1.515.379</u></u>



(10) Lasten

Onder lasten zijn alle lasten opgenomen die gedurende het verslagjaar zijn gemaakt.

Deze lasten zijn ingedeeld in de volgende onderdelen:

- Directe bestedingen aan doelstellingen
- Kosten eigen fondsenwerving
- Kosten beheer en administratie

De verdeling van de totale lasten over 2022 naar bestemming is opgenomen in paragraaf 2.3.

De directe lasten worden toegedeeld aan de doelstellingen waaraan ze zijn besteed: evangelisatie, training en hulpverlening. De indirecte lasten vallen uiteen in kosten van fondsenwerving en kosten van beheer en administratie.

De kosten van fondsenwerving betreffen vooral de kosten uitgegeven door de afdeling communicatie. Daarbij is uitgegaan van een geschatte tijdsbesteding van 25% ten behoeve van fondsenwerving. De overige 75% betreft inspanningen ten behoeve van het informeren van de achterban, (potentiële) deelnemers en staff omtrent ondernomen of nog te ondernemen activiteiten.

De resterende lasten betreffen de kosten van beheer en administratie. Deze lasten betreffen vooral de kosten van directie, bestuur, financiën en landelijke overhead. Zie paragraaf 2.5 voor een verdere uitleg.

(10.1) Besteed aan doelstellingen

De bestedingsratio geeft aan in hoeverre ontvangen baten zijn besteed aan de doelstelling en in hoeverre deze zijn gereserveerd. De bestedingsratio valt uiteen in een ratio baten en een ratio lasten:

- 1) De totale bestedingen aan doelstelling uitgedrukt in een percentage van de som der baten bedraagt 94% in 2022 tegenover 81% in 2021.
- 2) De totale bestedingen aan doelstelling uitgedrukt in een percentage van de som der lasten bedraagt in 2022 96% en in 2021 97%.



De tabel hieronder laat in een functionele detaillering het totaal van de lasten zien besteed aan evangelisatie, training en hulpverlening. Deze bestedingen bestaan uit direct en indirect toerekenbare lasten van de doelstellingen. De direct toerekenbare lasten worden bijvoorbeeld gevormd door de directe uitgaven aan een Discipelschap Training School. Maar ook alle kosten van een gebouw dat overwegend aan training dienstbaar is, worden toegerekend aan training.

	Werkelijk 2022	Begroot 2022	Werkelijk 2021
	€	€	€
Projecten	2.017.677	1.567.360	1.818.897
Subsidies en bijdragen	141.499	37.120	50.354
Andere directe doelbestedingen	352.335	425.590	243.545
Publiciteit en communicatie	27.140	39.230	23.018
Staff- en reiskosten	299.093	347.381	220.878
Huisvestingskosten	554.012	632.756	556.692
Kantoor- en algemene kosten	102.213	153.302	49.286
Afschrijvingen	260.835	201.910	212.994
	<u>3.754.804</u>	<u>3.404.649</u>	<u>3.175.664</u>

(10.2) Wervingskosten

	Werkelijk 2022	Begroot 2022	Werkelijk 2021
	€	€	€
Kosten fondsenwerving	15.089	10.660	9.943
<i>(in % van baten uit eigen fondsenwerving)</i>	<i>0,6%</i>	<i>0,4%</i>	<i>0,4%</i>

De kosten eigen fondsenwerving zijn de kosten van de afdelingen communicatie in Amsterdam en Heerde. De grootste kostenpost van deze afdelingen is het uitbrengen van de nieuwsbrieven van de verschillende locaties. Uiteraard heeft dit niet alleen een fondswervende functie maar meer nog een informerende en wervende functie ten aanzien van deelnemers en achterban. Daarom zijn deze kosten voor 25% meegenomen onder de post 'Kosten eigen fondsenwerving'.



(10.3) Kosten beheer en administratie

“Kosten van beheer en administratie” zijn kosten die de organisatie maakt in het kader van de (interne) beheersing en administratievoering en niet worden toegerekend aan de doelstelling of de werving van baten.

	Werkelijk 2022	Begroot 2022	Werkelijk 2021
	€	€	€
Kosten beheer en administratie	142.775	104.569	97.536
<i>(in % van totale lasten)</i>	<i>3,6%</i>	<i>3,0%</i>	<i>3,0%</i>

(10.4) Aanvullende gegevens over bestuur, staff en toezicht

Bestuursleden van de stichting ontvangen geen beloning voor hun werkzaamheden. Wel kunnen de voor hun taakuitoefening gemaakte onkosten worden vergoed. Aan de bestuursleden zijn geen leningen, voorschotten of garanties verstrekt.

Zoals toegelicht in het bestuursverslag (paragraaf 1.5) voorzien staff-medewerkers in hun eigen levensonderhoud. Zij zijn dus niet in dienst van de stichting en ontvangen geen beloning. Dientengevolge is er geen post salariskosten onder de lasten opgenomen. Het gemiddelde aantal staff-medewerkers in 2022 bedroeg 241 voltijdse plaatsen (2021: 229 fte).

De stichting heeft geen toezichthoudend orgaan.



(10.5) Detaillering totale lasten naar aard

Het overzicht van de totale lasten volgens de staat van baten en lasten (paragraaf 2.2) en de verdeling van deze lasten naar bestemming (paragraaf 2.3) kan als volgt worden onderverdeeld in verschillende kosten naar hun functionele aard:

	Werkelijk 2022	Begroot 2022	Werkelijk 2021
	€	€	€
<i>Projecten</i>			
Directe doelbestedingen projecten binnenland	559	0	3.529
Directe doelbestedingen projecten buitenland	<u>2.017.118</u>	<u>1.567.360</u>	<u>1.815.368</u>
	<u>2.017.677</u>	<u>1.567.360</u>	<u>1.818.897</u>
<i>Subsidies en bijdragen</i>			
giften aan andere bedieningen en organisaties	<u>160.632</u>	<u>39.448</u>	<u>57.087</u>
	<u>160.632</u>	<u>39.448</u>	<u>57.087</u>
<i>Andere directe doelbestedingen</i>			
sprekers	47.280	81.688	30.216
kosten veldreizen	261.908	323.812	185.650
overige school-/ cursuskosten	<u>48.179</u>	<u>46.782</u>	<u>31.928</u>
	<u>357.367</u>	<u>452.282</u>	<u>247.794</u>
<i>Publiciteit en communicatie</i>			
promotiekosten	<u>40.764</u>	<u>41.690</u>	<u>30.778</u>
	<u>40.764</u>	<u>41.690</u>	<u>30.778</u>
<i>Staff- en reiskosten</i>			
maaltijden en overige catering	195.616	199.492	130.271
recreatie	7.836	10.637	4.029
staff-verzekeringen	8.672	1.375	8.511
reiskosten	45.438	91.867	15.759
autokosten	50.483	49.807	45.944
overige staff-kosten	<u>13.879</u>	<u>15.990</u>	<u>25.214</u>
	<u>321.924</u>	<u>369.168</u>	<u>229.728</u>



	Werkelijk 2022	Begroot 2022	Werkelijk 2021
	€	€	€
<i>Huisvestingskosten</i>			
onderhoud	209.857	179.499	184.260
energie/ water	142.473	235.040	165.845
verzekeringen/ heffingen	110.714	128.877	124.554
overige huisvestingskosten	111.138	129.025	85.940
	<u>574.182</u>	<u>672.441</u>	<u>560.599</u>
<i>Kantoor- en algemene kosten</i>			
kantoorbenodigdheden	28.569	20.820	15.367
telefoon/internet/portiekosten	21.819	20.871	21.615
computerkosten	11.586	26.632	28.475
financiële dienstverlening	31.598	40.514	37.347
dubieuze vorderingen	13.597	0	1.400
contributies betaald	3.020	4.010	3.400
overige verzekeringen/ heffingen	9.299	2.100	7.261
diversen	58.178	47.969	8.822
	<u>177.666</u>	<u>162.916</u>	<u>123.687</u>
<i>Afschrijvingen</i>			
afschrijving gebouwen	211.543	160.258	160.258
afschrijving inventaris	43.018	47.586	47.586
afschrijving auto's	7.895	6.729	6.729
	<u>262.456</u>	<u>214.573</u>	<u>214.573</u>
<i>Som der lasten</i>	<u>3.912.668</u>	<u>3.519.878</u>	<u>3.283.143</u>

Toelichting verschillen

Projecten

Alle verstrekte giften-met-bestemming worden - met een klein timing-verschil - als directe bestedingen aan een doelstelling verantwoord. De hoogte van de uitgaven is derhalve gerelateerd aan de ontvangen giften. Voor verdere toelichting van de doelstellingen, zie paragraaf 2.3 Verdeling totale lasten over 2022 naar bestemming.

Subsidies en bijdragen

Het verschil ten opzichte van de begroting en 2021 komt voornamelijk door donaties voor Oekraïne in 2022.

Andere directe doelbestedingen

De bedragen onder de 'andere directe doelbestedingen' zijn lager dan gebudgetteerd en hoger dan 2021 vanwege de door Coronamaatregelen afgelaste scholen, cursussen en veldreizen welke in 2022 in algemene zin weer zijn hersteld.



Publiciteit en communicatie

Minder uitgaven aan expositie- en standkosten vanwege geannuleerde festivals in verband met de destijds geldende Coronamaatregelen. De overige kosten waren grotendeels binnen het gestelde budget.

Staff- en reiskosten

Ook de diverse posten onder de Staff- en reiskosten vallen lager uit dan gebudgetteerd vanwege de reisrestricties en de lagere studentenaantallen.

Huisvestingskosten

Onderhoudskosten zijn hoger i.v.m. onderhouds- en verbouwingsprojecten. Energiekosten zijn lager dan begroot o.a. door energiezuiniger nieuwbouw en minder verbruik als gevolg van minder gehuisveste studenten. Overige huisvestingskosten zijn lager door ontvangen vergoedingen van zonnepanelen op de nieuwbouw.

Kantoor- en algemene kosten

Diverse verschillen in kantoorkosten en toename van dubieuze vorderingen in Amsterdam.

(11) Saldo financiële baten en lasten

Dit saldo kan als volgt nader worden gedetailleerd naar baten en lasten.

	Werkelijk 2022	Begroot 2022	Werkelijk 2021
	€	€	€
<i>Rentebaten en soortgelijke opbrengsten</i>			
rente ontvangen	1.967	0	660
rente ontvangen lening YWAM zusterorganisatie	3.703	3.653	4.035
valutaverschillen	168	0	1.443
	<u>5.838</u>	<u>3.653</u>	<u>6.138</u>
<i>Rentelasten en soortgelijke kosten</i>			
rente betaald hypothecaire leningen van banken	24.080	27.376	9.759
rente betaald leningen van particulieren	1.998	0	1.386
bankkosten	16.272	13.310	13.258
valutaverschillen	0	0	0
	<u>42.350</u>	<u>40.686</u>	<u>24.403</u>
Saldo financiële baten en lasten	<u>-36.512</u>	<u>-37.033</u>	<u>-18.265</u>



3. Overige gegevens

3.1 Verwerking saldo van baten en lasten

In artikel 9 lid 3 van de statuten van de stichting is geregeld dat de jaarrekening door het bestuur wordt vastgesteld. Daarbij neemt het bestuur tevens een besluit over de bestemming van het overschot of het tekort over het boekjaar.

3.2 Gebeurtenissen na balansdatum

Er hebben zich (tot aan de vaststelling van onderhavige jaarrekening) geen bijzondere gebeurtenissen na balansdatum voorgedaan.

3.3 Ondertekening door het bestuur

Het bestuur van Stichting Jeugd met een Opdracht heeft de jaarrekening en de verwerking van het overschot over het boekjaar 2022 op 13 juni 2023 vastgesteld en ondertekend.

J. Woudstra, voorzitter / secretaris

J.S. Spijk, penningmeester

D.F. Lambert

J.H. Maneschijn

A.D. Nordli

E. Nyandoro

J.K. Orred

M.A.H. Tollenaar

Stichting Jeugd met een Opdracht

Mussenkampseweg 32

8181 PK Heerde

CONTROLEVERKLARING VAN DE ONAFHANKELIJKE ACCOUNTANT

Aan: het bestuur van Stichting Jeugd met een Opdracht

Verklaring over de in het jaarverslag opgenomen jaarrekening 2022

Ons oordeel

Wij hebben de jaarrekening 2022 van Stichting Jeugd met een Opdracht te Heerde gecontroleerd.

Naar ons oordeel geeft de in dit jaarverslag opgenomen jaarrekening een getrouw beeld van de grootte en de samenstelling van het vermogen van Stichting Jeugd met een Opdracht op 31 december 2022 en van het resultaat over 2022 in overeenstemming met Richtlijn voor de jaarverslaggeving 650 'Fondsenwervende organisaties'.

De jaarrekening bestaat uit:

1. de balans per 31 december 2022;
2. de staat van baten en lasten over 2022; en
3. de toelichting met een overzicht van de gehanteerde grondslagen voor financiële verslaggeving en andere toelichtingen.

De basis voor ons oordeel

Wij hebben onze controle uitgevoerd volgens het Nederlands recht, waaronder ook de Nederlandse controlestandaarden vallen. Onze verantwoordelijkheden op grond hiervan zijn beschreven in de sectie 'Onze verantwoordelijkheden voor de controle van de jaarrekening'.

Wij zijn onafhankelijk van Stichting Jeugd met een Opdracht zoals vereist in de Verordening inzake de Onafhankelijkheid van accountants bij assurance-opdrachten (ViO) en andere voor de opdracht relevante onafhankelijkheidsregels in Nederland. Verder hebben wij voldaan aan de Verordening Gedrags- en Beroepsregels Accountants (VGBA).

Wij vinden dat de door ons verkregen controle-informatie voldoende en geschikt is als basis voor ons oordeel.

Verklaring over de in het jaarverslag opgenomen andere informatie

Het jaarverslag omvat andere informatie, naast de jaarrekening en onze controleverklaring daarbij.

Op grond van onderstaande werkzaamheden zijn wij van mening dat de andere informatie:

- met de jaarrekening verenigbaar is en geen materiële afwijkingen bevat;
- alle informatie bevat die op grond van Richtlijn voor de jaarverslaggeving 650 'Fondsenwervende organisaties' is vereist voor het bestuursverslag en de overige gegevens.

Wij hebben de andere informatie gelezen en hebben op basis van onze kennis en ons begrip, verkregen vanuit de jaarrekeningcontrole of anderszins, overwogen of de andere informatie materiële afwijkingen bevat.

Met onze werkzaamheden hebben wij voldaan aan de vereisten in de Nederlandse Standaard 720. Deze werkzaamheden hebben niet dezelfde diepgang als onze controlewerkzaamheden bij de jaarrekening.

Het bestuur is verantwoordelijk voor het opstellen van het bestuursverslag en de overige gegevens in overeenstemming met Richtlijn voor de jaarverslaggeving 650 'Fondsenwervende organisaties'.

Beschrijving van verantwoordelijkheden met betrekking tot de jaarrekening

Verantwoordelijkheden van het bestuur voor de jaarrekening

Het bestuur is verantwoordelijk voor het opmaken en getrouw weergeven van de jaarrekening in overeenstemming met Richtlijn voor de jaarverslaggeving 650 'Fondsenwervende organisaties'. In dit kader is het bestuur verantwoordelijk voor een zodanige interne beheersing die het bestuur noodzakelijk acht om het opmaken van de jaarrekening mogelijk te maken zonder afwijkingen van materieel belang als gevolg van fouten of fraude.

Bij het opmaken van de jaarrekening moet het bestuur afwegen of de stichting in staat is om haar werkzaamheden in continuïteit voort te zetten. Op grond van genoemd verslaggevingsstelsel moet het bestuur de jaarrekening opmaken op basis van de continuïteitsveronderstelling, tenzij het bestuur het voornemen heeft om de stichting te liquideren of de activiteiten te beëindigen of als beëindiging het enige realistische alternatief is.

Het bestuur moet gebeurtenissen en omstandigheden waardoor gerede twijfel zou kunnen bestaan of de stichting haar activiteiten in continuïteit kan voortzetten, toelichten in de jaarrekening.

Onze verantwoordelijkheden voor de controle van de jaarrekening

Onze verantwoordelijkheid is het zodanig plannen en uitvoeren van een controleopdracht dat wij daarmee voldoende en geschikte controle-informatie verkrijgen voor het door ons af te geven oordeel.

Onze controle is uitgevoerd met een hoge mate maar geen absolute mate van zekerheid waardoor het mogelijk is dat wij tijdens onze controle niet alle materiële fouten en fraude ontdekken. Afwijkingen kunnen ontstaan als gevolg van fouten of fraude en zijn materieel indien redelijkerwijs kan worden verwacht dat deze, afzonderlijk of gezamenlijk, van invloed kunnen zijn op de economische beslissingen die gebruikers op basis van deze jaarrekening nemen. De materialiteit beïnvloedt de aard, timing en omvang van onze controlewerkzaamheden en de evaluatie van het effect van onderkende afwijkingen op ons oordeel.

Wij hebben deze accountantscontrole professioneel kritisch uitgevoerd en hebben waar relevant professionele oordeelsvorming toegepast in overeenstemming met de Nederlandse controlestandaarden, ethische voorschriften en de onafhankelijkheidseisen.

Onze controle bestond onder andere uit:

- het identificeren en inschatten van de risico's dat de jaarrekening afwijkingen van materieel belang bevat als gevolg van fouten of fraude, het in reactie op deze risico's bepalen en uitvoeren van controlewerkzaamheden en het verkrijgen van controle-informatie die voldoende en geschikt is als basis voor ons oordeel. Bij fraude is het risico dat een afwijking van materieel belang niet ontdekt wordt groter dan bij fouten. Bij fraude kan sprake zijn van samenspanning, valsheid in geschrifte, het opzettelijk nalaten transacties vast te leggen, het opzettelijk verkeerd voorstellen van zaken of het doorbreken van de interne beheersing;
- het verkrijgen van inzicht in de interne beheersing die relevant is voor de controle met als doel controlewerkzaamheden te selecteren die passend zijn in de omstandigheden. Deze werkzaamheden hebben niet als doel om een oordeel uit te spreken over de effectiviteit van de interne beheersing van de organisatie;
- het evalueren van de geschiktheid van de gebruikte grondslagen voor financiële verslaggeving en het evalueren van de redelijkheid van schattingen door het bestuur en de toelichtingen die daarover in de jaarrekening staan;
- het vaststellen dat de door het bestuur gehanteerde continuïteitsveronderstelling aanvaardbaar is. Tevens het op basis van de verkregen controle-informatie vaststellen of er gebeurtenissen en omstandigheden zijn waardoor gereede twijfel zou kunnen bestaan of de organisatie haar activiteiten in continuïteit kan voortzetten. Als wij concluderen dat er een onzekerheid van materieel belang bestaat, zijn wij verplicht om aandacht in onze controleverklaring te vestigen op de relevante gerelateerde toelichtingen in de jaarrekening. Als de toelichtingen inadequaat zijn, moeten wij onze verklaring aanpassen. Onze conclusies zijn gebaseerd op de controle-informatie die verkregen is tot de datum van onze controleverklaring. Toekomstige gebeurtenissen of omstandigheden kunnen er echter toe leiden dat een organisatie haar continuïteit niet langer kan handhaven;
- het evalueren van de presentatie, structuur en inhoud van de jaarrekening en de daarin opgenomen toelichtingen;
- het evalueren of de jaarrekening een getrouw beeld geeft van de onderliggende transacties en gebeurtenissen.

Wij communiceren met het bestuur onder andere over de geplande reikwijdte en timing van de controle en over de significante bevindingen die uit onze controle naar voren zijn gekomen, waaronder eventuele significante tekortkomingen in de interne beheersing.

Was getekend te Amersfoort, 27 juni 2023.

WITh Accountants B.V.
Drs. P.J.C. Lutikholt-Weijers RA